



# مَجَلَّةُ جُغْرَافِيَّة



٣٠

أهمية الأطلس المدرسي  
في تدريس مادة الجغرافيا  
في مراحل التعليم العام

د. ناصر بن محمد عبدالله سلمى

١٩٩٨ هـ

١٤١٨ هـ

مَدِينَةُ مَكَّةَ الْمُكَرَّمَةِ  
مَدِينَةُ مَكَّةَ الْمُكَرَّمَةِ



# بحوث جغرافية



٣٠

أهمية الأطلس المدرسي  
في تدريس مادة الجغرافيا  
في مراحل التعليم العام

د. ناصر بن محمد عبدالله سلمى

١٩٩٨م

١٤١٨هـ

سلسلة كتب الجغرافيا ونشرها مركز البحوث الجغرافية  
بجامعة الملك فهد للبترول والمعادن - الرياض - المملكة العربية السعودية

ISSN 1018 - 1423

Key title = Buhut gugrafiyyat

● مجلس إدارة الجمعية الجغرافية السعودية ●

رئيس مجلس الإدارة	أ.د. عبد العزيز بن عبد اللطيف آل الشيخ
نائب رئيس مجلس الإدارة	د. سعد بن ناصر الحسسين
أمين السر	د. عبد العزيز بن إبراهيم الحرة
أمين المال	د. عبد الله بن حمد الصليح
المشرف على وحدة البحوث	د. فوزان بن عبد الرحمن القوزان
عضو	د. عبد الله بن سالم الزهراني
عضو	د. رمزي بن أحمد الزهراني
عضو	د. حسن بن عايل أحمد يحيى
عضو	د. فهد بن محمد عبد الله الكليبي

② الجمعية الجغرافية السعودية ، ١٤١٨هـ -

مدرسة مكتبة الملك فهد الوطنية للنشر

سلمى ، ناصر بن محمد

أهمية الأطلس المدرسي في تدريس مادة الجغرافيا في مراحل التعليم العام ...

الرياض.

... ص ١ ، سم . ( بحوث جغرافية ؛ ٣ )

ردمك ٩٩٦٠-٠٥-٦٧٧-٥

ردمك ١٠١٨-١٤٢٣

١ - الجغرافيا - تعليم ٢ - الاطلس ٣ - العنوان ب - السلسلة

١٨/٣٠٥٩

ديوي ٩١٠،٧

رقم الإيداع : ١٨/٣٠٥٩

ردمك : ٩٩٦٠-٠٥-٦٧٧-٥

ردمك : ١٣١٩-١٤٢٣





## قواعد النشر

- ١ - يراعى في البحوث التي تتولى سلسلة «بحوث جغرافية» نشرها، الأصالة العلمية وصحة الإخراج العلمي وسلامة اللغة.
- ٢ - يشترط في البحث المقدم للسلسلة ألا يكون قد سبق نشره من قبل.
- ٣ - ترسل البحوث باسم رئيس هيئة تحرير السلسلة.
- ٤ - تقدم جميع الأصول على الآلة الكاتبة على ورق بحجم A4 ، مع مراعاة أن يكون النسخ على وجه واحد، ويترك فراغ ونصف بين كل سطر وآخر. ويمكن أن يكون الحد الأعلى للبحث (٧٥) صفحة، والحد الأدنى (١٥) صفحة.
- ٥ - يرسل أصل البحث مع صورتين وملخص في حدود (٢٥٠) كلمة باللغتين العربية والإنجليزية.
- ٦ - يراعى أن تقدم الأشكال مرسومة بالحبر الصيني على ورق (كلك) مقاس ١٣×١٨ سم وتفرق أصول الأشكال بالبحث ولا تلتصق على أماكنها.
- ٧ - ترسل البحوث الصالحة للنشر والمختارة من قبل هيئة التحرير إلى محكمين إثنين - في الأقل - في مجال التخصص من داخل أواخر المملكة قبل نشرها في السلسلة.
- ٨ - تقوم هيئة تحرير السلسلة بإبلاغ أصحاب البحوث بتاريخ استلام بحوثهم. وكذلك إبلاغهم بالقرار النهائي المتعلق بقبول البحث للنشر من عدمه مع إعادة البحوث غير المقبولة إلى أصحابها.
- ٩ - يمنح كل باحث أو الباحث الرئيسي لمجموعة الباحثين المشتركين في البحث خمسا وعشرون نسخة من البحث المنشور.
- ١٠ - تطبق قواعد الإشارة إلى المصادر وفقا للآتي:  
يستخدم نظام (اسم/ تاريخ) ويقتضي هذا النظام الإشارة إلى مصدر المعلومة في المتن بين قوسين باسم المؤلف متبوعا برقم الصفحة. وإذا تكرر نفس المؤلف في مرجعين مختلفين يذكر اسم المؤلف ثم يتبع بسنة المرجع ثم رقم الصفحة. أما في قائمة المراجع فيستوجب ذلك ترتيبها هجائيا حسب نوعية المصدر كالتالي:

**الكتب:** يذكر اسم العائلة للمؤلف (المؤلف الأول إذا كان للمرجع أكثر من مؤلف واحد) متبوعاً بالأسماء الأولى، ثم سنة النشر بين قوسين، ثم عنوان الكتاب، فرقم الطبعة - إن وجد -، ثم الناشر، وأخيراً مدينة النشر.

**الدوريات:** يذكر اسم عائلة المؤلف متبوعاً بالأسماء الأولى، ثم سنة النشر بين قوسين، ثم عنوان المقالة، ثم عنوان الدورية، ثم رقم المجلد، ثم رقم العدد، ثم أرقام صفحات المقال (ص ص ٥-١٥).

**الكتب المحررة:** يذكر اسم عائلة المؤلف، متبوعاً بالأسماء الأولى، ثم سنة النشر بين قوسين، ثم عنوان الفصل، ثم يكتب (في in) تحتها خط، ثم اسم عائلة المحرر متبوعاً بالأسماء الأولى، وكذلك بالنسبة للمحررين المشاركين، ثم (محرر ed. أو محررين eds.) ثم عنوان الكتاب، ثم رقم المجلد، فرقم الطبعة، وأخيراً الناشر، فمدينة النشر.

**الرسائل غير المنشورة:** يذكر اسم عائلة المؤلف متبوعاً بالأسماء الأولى، ثم سنة الحصول على الدرجة بين قوسين، ثم عنوان الرسالة، ثم يحدد نوع الرسالة (ماجستير/ دكتوراه)، ثم اسم الجامعة والمدينة التي تقع فيها.

أما الهوامش فلا تستخدم إلا عند الضرورة القصوى وتخصص للملاحظات والتطبيقات ذات القيمة في توضيح النص.

---

\* تعريف بالباحث:

ناصر بن محمد عبدالله سلمى - أستاذ مشارك - قسم الجغرافيا - كلية الآداب - جامعة الملك سعود

## أهمية الأطلس المدرسي في تدريس مادة الجغرافيا في مراحل التعليم العام ( ملخص البحث )

تحتل المواد الاجتماعية مكانة بالغة في معظم دول العالم . ويركز الباحث هنا على مادة الجغرافيا من بين المواد الاجتماعية لدراسة الأسباب التي جعلت من تلك المادة مادة يهابها الطلاب ويصعب عليهم استيعابها . وقد بينت الدراسات في ذلك المجال اهتمام ذوي العلاقة بمحاولة تحسين المناهج الدراسية ونوعية التدريس وتوفير الوسائل التعليمية وتحسين أسلوب الكتاب ونوعية إخراجها وغيرها من العناصر التي تهدف إلى تحسين محتوى الكتاب الجغرافي لكي يتمكن الطالب من فهمة واستيعابه . وعلى الرغم من كل تلك المحاولات فلا زالت مشكلة الصعوبة لمادة الجغرافيا تشغل بال الطالب ، وولي أمره ، والمدرس ، والموجه ، مما دفع بالباحث إلى الاعتقاد بان حل المشكلة يكمن في عناصر أخرى مساندة للعناصر التي تمت دراستها وتطبيقها . حيث يعتقد الباحث أن المشكلة تتركز في عنصرين . الأول يكمن في حرص مؤلفي كتب الجغرافيا في مراحل التعليم العام على إضافة ما يمكن من الخرائط والأشكال والصور والرسوم البيانية في كل موضوع جغرافي يحتويه الكتاب لأن الضرورة تستدعي ذلك لزيادة الإيضاح في توصيل المعلومة للطلاب والمتابعين له . وعلى الرغم من يقين الباحث بأهمية ذلك الاتجاه ، إلا أن التحليل الذي أجراه الباحث لمحتويات الكتب الجغرافية بين أن هذا الأسلوب قد أثر سلبياً على المادة العلمية المكتوبة عن طريق اختصارها وعدم التوسع في شرح المواضيع التي يحتويها الكتاب الجغرافي ( رغبة من المؤلف في عدم الإطالة أو تضخيم الكتاب الجغرافي ) لدرجة جعلت عملية الفهم للمكتوب واقعاً ملموساً ومشكلة يعاني منها الطالب . أما العنصر الثاني فهو فني بحت حيث أن الخرائط المصاحبة للمواضيع الجغرافية قد أدخلت في حيز صغير جداً وهو حيز الكتاب المدرسي . هذا الحيز لا يساعد تلك الخرائط من الناحية الخرائطية على توضيح المعلومة المراد إبرازها بوضوح لأن لكل خريطة مقياس يمكن التعرف من خلاله على درجة وضوح محتويات كل خريطة . ومع ذلك فإن معظم الخرائط المصاحبة لا تتمسك بتلك القاعدة مما نتج عنه خلط بين الخرائط المطلوبة والمعلومات التي يجب أن تظهر عليها والمقياس المناسب لكل موضوع . وقد قام الباحث في البداية بالتأكد من أن المشكلة لا تزال فعلاً قائمة وذلك عن طريق زيارات ميدانية لعدد من المدارس تم خلالها لقاء عدد من المدرسين والطلبة بالإضافة لسؤال بعض أولياء أمور الطلاب . وبناء على تلك الزيارات قام الباحث بإجراء تحليل وصفي لمحتويات كتب الجغرافيا في كل مرحلة من مراحل التعليم العام مبيناً من خلال التحليل ارتباط محتويات كتب الجغرافيا بالمشكلة التي قام عليها هذا البحث . كما قام الباحث بعمل استبانة لمدرسي مادة الجغرافيا في مراحل التعليم العام بمنطقة الرياض . وقد تضمنت الاستبانة عدداً من الأسئلة التي تدور حول العناصر التي يعتقد الباحث أنها السبب في صعوبة فهم مادة الجغرافيا في مراحل التعليم العام . ومن خلال ما توصل إليه البحث ، قدم الباحث حلاً مسانداً يكمن في ضرورة ربط المواد الجغرافية في مراحل التعليم العام بأطلس مدرسي تتمشى فصوله مع فصول



ومواضيع الكتب الجغرافية في مراحل التعليم العام على أن تخفف الخرائط والأشكال والصور من الكتاب المدرسي ويحل محلها توسعاً غير محل للمواضيع الجغرافية التي يتضمنها المنهج وبأسلوب يساعد الطالب والمدرس وولي أمر الطالب على تفهم المواضيع الجغرافية التي يتضمنها الكتاب المدرسي في كل مرحلة من مراحل التعليم العام .

## أهمية الأطلس المدرسي في تدريس مادة الجغرافيا في مراحل التعليم العام

### مقدمة :

تعد المواد الاجتماعية من المواد المهمة للطلاب في مراحل التعليم العام في معظم دول العالم . ويبدو أن هناك مشكلة تقابل الطلاب في استيعاب تلك المواد وعلى الأخص مادة الجغرافيا . حيث يبدو ذلك واضحاً من خلال آراء أولياء أمور الطلاب والمهتمين بالإشراف على تدريس تلك المواد من موجهين ومدرسين بالإضافة إلى الطلاب أنفسهم . وبناء على ذلك كانت نظرة الباحثين تتجه دائماً إلى ضرورة التجديد في مناهج المواد الاجتماعية بصفة عامة والجغرافيا بصفة خاصة والتحسين من طريقة الأداء لتلك المواد . وعلى الرغم من تلك الجهود المبذولة في هذا المجال فلا زال الطلاب يعانون من بعض الصعوبات أثناء دراستهم لمادة الجغرافيا . مما حدا بالباحث إلى دراسة تلك الظاهرة دراسة مستفيضة معتمدة على تحليل دقيق لمتنويات منهج الجغرافيا في مراحل التعليم العام في المملكة العربية السعودية وما تحتويه من خرائط وصور وأشكال ومادة علمية . كما حرص الباحث أن يدغم ذلك التحليل بآراء أهل التجربة معتمداً في ذلك على استبانة لمدرسي مادة الجغرافيا في مراحل التعليم العام لمعرفة آرائهم في العناصر التي يرى الباحث أنها السبب في قصور الكتاب الجغرافي عن القيام بمهمته في توصيل المعلومات الجغرافية للطلاب بصورة واضحة . وقد ظهر للباحث أن هناك كميلاً من الأمور التي أدت إلى ذلك النوع من القصور في فهم مادة الجغرافيا مما شجع على دراسة تلك العناصر وإلقاء الضوء عليها أملاً في التحقق من الأسباب التي أدت إلى ذلك القصور وإزالتها . وبهذا المفهوم ستقدم تلك الدراسة للقارئ الكريم تحليلاً وافياً يغطي الدراسات السابقة التي تمت في ذلك المجال ، كما ستقدم الدراسة وبأسلوب وصفي تحليلاً لمتنويات المنهج ومدى نجاحه في توصيل المعلومات الجغرافية للطلاب مركزاً على العلاقة بين تلك المتنويات وبين ما يحتويه المنهج من الخرائط والصور والأشكال التوضيحية المصاحبة ، بالإضافة إلى إلقاء الضوء على تكامل ووضوح المادة الجغرافية المكتوبة التي تتضمنها الكتب الجغرافية في مراحل التعليم العام ومدى قدرتها على توصيل المادة العلمية للقارئ سواء كان طالباً أو مدرساً أو متابعاً كما تقدم الدراسة تحليلاً تفصيلياً للفرضيات الخاصة بتلك الدراسة ومعرفة اتجاه آراء أفراد عينة الدراسة حول تلك الفرضيات . وسوف يتمم البحث بفصل يبين التوصيات والنتائج التي توصل لها الباحث سائلاً المولى الكريم أن ينفع بتلك الدراسة الإخوة المهتمين بالتأليف والتدريس والمتابعة والتوجيه لمادة الجغرافيا في مراحل التعليم العام .

## مشكلة البحث :

تكمن مشكلة البحث في صعوبة استيعاب مواضيع مادة الجغرافيا في مراحل التعليم العام على الرغم من احتواء المنهج على عددٍ من الصور والرسوم البيانية والأشكال والجداول والخرائط المصاحبة للمادة العلمية المكتوبة . ويعتقد الباحث أن أسلوب التأليف المتبع قد حرم المؤلف من إشباع مواضيع المواد الاجتماعية بالشرح الواضح رغبة منه في عدم الإطالة وإفساح المجال لإدخال العناصر التوضيحية مع الشرح يقيناً منه بأن الصور والرسوم البيانية والأشكال والجداول والخرائط من الأمور الأساسية اللازمة لتوضيح المادة العلمية الجغرافية المكتوبة من ناحية أخرى . وبناء على تلك الحقائق وغيرها من الحقائق التي تكمن في قلة الوقت المعطى لتدريس تلك المادة ضمن المواد المقررة في كل مرحلة ، فقد اضطر مؤلفو الكتب الجغرافية إلى التقليل من الشرح الوافي للعناصر الجغرافية التي يحتويها المنهج بالإضافة إلى الاختيار غير الموفق لبعض العناصر المصاحبة واللازمة لتوضيح المادة العلمية المكتوبة وعلى الأخص الخرائط المختارة التي أخفق معظمها على قلته في توضيح المادة الجغرافية لبعض المواضيع الجغرافية التي يحتويها المنهج من ناحية ومن ناحية أخرى حرمان بعض المواضيع الجغرافية المشروحة من وجود خرائط جيدة تساعد على فهم المادة الجغرافية المشروحة .

## الهدف من الدراسة :

تهدف تلك الدراسة إلى بيان الأسلوب الأمثل لتأليف مناهج الجغرافيا في مراحل التعليم العام والطرق المقترحة في استخدام العناصر الضرورية المصاحبة للمادة الجغرافية المكتوبة مثل الصور والرسوم البيانية والأشكال التوضيحية والجداول والخرائط التي يتطلبها منهج الجغرافيا في كل مرحلة من مراحل التعليم العام .

## أهمية البحث :

تتركز أهمية هذا البحث في دراسة مدى صلاحية الطريقة التي أخرجت بها المعلومات الجغرافية في كتب الجغرافيا في مراحل التعليم العام . ولاشك أن تكامل الكتاب الجغرافي من جميع الجوانب يعد أمراً مهماً وهدفاً يسعى إلى تحقيقه كل الأكاديميين والتربويين . وسينعكس ذلك على قدرة المدرس والكتاب في إيصال المعلومة الجغرافية للطالب في كل مرحلة بنجاح . كما أن وضوح المعلومة الجغرافية سيساعد أولياء أمور الطلاب في متابعة تحصيل أبنائهم وإدراكهم للمعلومة الجغرافية التي يحتويها المنهج . لهذا من الناحية النظرية ، أما من الناحية التطبيقية فسيكون لتحقيق ذلك الهدف تأثير مباشر على رفع عملية البعد الإدراكي للمدرس والطالب وولي الأمر للمفهوم الجغرافي وسهولة تطبيقه واستيعابه .

## فرضيات البحث

### الفرضية الأولى :

تساوى وجهات نظر أفراد عينة الدراسة ما بين موافقين وغير موافقين حول كفاية الأطلال المنتشرة في المكتبات وصلاحياتها لتوضيح المعلومة الجغرافية التي تحتويها كتب الجغرافيا في مراحل التعليم العام .

### الفرضية الثانية :

تساوى آراء أفراد عينة الدراسة حول قدرة الخرائط التي تحتويها كتب الجغرافيا في مراحل التعليم العام في إعطاء الطالب نظرة وافية عن مواضيع الدول المدروسة .

### الفرضية الثالثة

تساوى آراء أفراد عينة الدراسة حول تمثيل جميع المواضيع الجغرافية على الخرائط التي تحتويها كتب الجغرافيا في مراحل التعليم العام بالتفصيل .

### الفرضية الرابعة :

تساوى آراء أفراد عينة الدراسة حول قدرة الطالب على التعرف على العلاقات المكانية بين الدول المدروسة من خلال الخرائط التي تحتويها كتب الجغرافيا في مراحل التعليم العام .

### الفرضية الخامسة :

تساوى آراء أفراد عينة الدراسة حول قدرة الطالب على الإلمام التام بالمواضيع الجغرافية التي درسها في كل مرحلة بعد تخرجه من المرحلة التي كان يدرس فيها .

### الفرضية السادسة :

تساوى آراء أفراد عينة الدراسة حول مناسبة حجم الخرائط المستخدمة لتوضيح المعلومة الجغرافية في كتب الجغرافيا بمراحل التعليم العام .

### الفرضية السابعة :

تساوى آراء أفراد عينة الدراسة حول قدرة المادة العلمية المشروحة في كتب الجغرافيا على توصيل المعلومة الجغرافية للطالب بطريقة وافية وواضحة .

### الفرضية الثامنة :

تساوى آراء أفراد عينة الدراسة حول تكامل الخرائط التي تحتويها كتب الجغرافيا من حيث العناصر الأساسية التي يجب أن تتضمنها الخريطة .

### الفرضية التاسعة :

تساوى آراء أفراد عينة الدراسة حول مدى الارتباط بين الخرائط التي تحتويها كتب الجغرافيا في مراحل التعليم العام وبين المادة العلمية المكتوبة .

## الفرضية العاشرة :

تساوى آراء أفراد عينة الدراسة حول مدى الارتباط بين الصور المصاحبة التي تحتويها كتب الجغرافيا في مراحل التعليم العام وبين المادة العلمية المكتوبة .

## الفرضية الحادية عشرة :

تساوى آراء أفراد عينة الدراسة حول تواجد جميع المواضيع الجغرافية المكتوبة ممثلة على خرائط .

## أسلوب البحث :

أولاً : التحليل الوصفي لمحتويات الكتب الجغرافية في مراحل التعليم العام :

قامت الدراسة أولاً على تحليل كتاب الجغرافيا في كل مرحلة من مراحل التعليم العام من حيث معرفة طول المقرر ، المساحة المستغلة للمعلومة ومدى وضوح تلك المعلومة الجغرافية ، توفر الخرائط المصاحبة ومدى ارتباطها بكل موضوع ، وجود أو عدم وجود الخرائط اللازمة لكل موضوع ، مقدار صحتها من حيث أسس التركيب والبناء الخرائطي ، نوعية الصور المصاحبة ومدى ملاءمتها للمواضيع الجغرافية ، توفر الأشكال التوضيحية وتحليل ارتباطها بموضوع الدرس ، توفر الجداول المصاحبة ومدى ملاءمتها للمواضيع المقررة .

ثانياً : التحليل بطريقة أسلوب الاستبيان :

اعتمد هذا البحث على جمع المعلومات اللازمة عن طريق دراسة ميدانية تهدف إلى دراسة عدد من العناصر الخاصة بكتاب الجغرافيا بالإضافة إلى أهمية الأطلس المدرسي لتدريس مادة الجغرافيا في مراحل التعليم العام . وقد استخدم لذلك استبانة تحتوي على ( 30 ) سؤالاً لكل مرحلة ( انظر الملحق رقم 2 ) تركز على استقصاء آراء مدرسي مادة الجغرافيا بالمرحلة الابتدائية والمتوسطة والثانوية حول الأطالس المتوفرة في المكتبات ومدى صلاحيتها للمساعدة في تدريس مادة الجغرافيا بالإضافة إلى استقصاء آراء مدرسي الجغرافيا حول محتويات كتب الجغرافيا ومدى صلاحيتها في توصيل المعلومة الجغرافية للطلاب . هذا وقد صمم الاستبيان بطريقة قياس الاتجاهات المعروف بقياس ( ليكرت ) . وتتكون أسئلته من جمل وعبارات تغطي جميع العناصر الداخلة في البحث . وقد طلب من كل مدرس أن يوضح مدى موافقته من عدمها عن كل جملة عن طريق وضع إشارة على مربع من مجموع خمسة مربعات متواجدة في المقياس كما يلي :

موافق تماماً	موافق	غير متأكد	غير موافق	غير موافق إطلاقاً
( )	( )	( )	( )	( )

وهو أسلوب موصى به نظراً لسهولة فهمه ، ولأنه المقياس المناسب لقياس درجة الاختلاف في اتجاهات آراء أفراد عينة الدراسة من ناحية أخرى ( Rossi, Wright, & Anderson 1983, 252 ) ( , Tull, Hawkin 1987 ) 296). أما تحليل النتائج فقد استخدم له اختبار " Kolmogrov-Smirnov Test " وهو ما يعرف في التحليل الإحصائي " باختبار د. " ( Churchill ) .

### إعداد الاستبانة ومراحل تطبيقها :

1) رتبت الاستبانة في شكل جمل لفظية تغطي جميع العناصر الداخلة في الدراسة ومطلوب من أفراد العينة قراءة الجملة ثم الإجابة بوضع علامة ( / ) أمام الخيار الذي يعتقد أنه يطابق لرؤيته . وقد قدمت الاستبانة في البداية إلى عدد 15 فرداً وكان الهدف من ذلك الاختبار إجراء التجربة الأولية Pilot Study للتعرف على مدى فهم أفراد العينة لمقصود الجمل المكتوبة ومدى وضوح السؤال وفهمه ومعرفة الهدف وصلاحيته الاستبانة .

2) عدلت الاستبانة في ضوء نتائج التحليل الأولية وذلك بإضافة بعض الجمل لتغطية بعض المواضيع التي لم تتضمنها الاستبانة الأساسية كما روعي من خلال النتائج مدى ارتباط محتويات الاستبانة بالفرضيات التابعة للبحث . وقد نتج عن ذلك ضرورة تكوين استبانة مستقلة لكل مرحلة على حدة ووضماً في الاعتبار ضرورة معرفة آراء مدرسي الجغرافيا لكل فصل دراسي في كل مرحلة على حدة أيضاً .

3) قدمت الاستبانة مرة ثانية بعد التصحيح لعدد من أفراد العينة وذلك للتأكد من صلاحية الاستبانة المعدلة ثم أعيد اختبار الاستبانة على الأفراد أنفسهم للتأكد من مدى تطابق الإجابات في المرة الأولى . وقد بينت النتائج أن هناك ارتباطاً إيجابياً كبيراً يعطي دلالة مشجعة على تطبيق الإستانة على عينة الدراسة المختارة

### عينة الدراسة :

يتكون مجتمع الدراسة من مدرسي الجغرافيا في مدارس البنين الحكومية والخاصة في مدينة الرياض . وحسب بيان الإدارة العامة للتعليم بالرياض ( 1414 هـ ) بلغ عدد المدارس 491 مدرسة ، منها 325 مدرسة ابتدائية ، 125 مدرسة متوسطة ، 41 مدرسة ثانوية . ومن هذا المجتمع تم اختيار عينة عشوائية ممثلة للفئات الثلاث من مدارس التعليم العام . وقد تم ذلك الاختيار بتطبيق المعادلة الرياضية الخاصة باختيار حجم العينة والتي ذكرها كل من ( أبو راضي 1983 ) و ( Sheskin 1985 ) بمستوى ثقة = 95٪ ونسبة خطأ = 5٪ . وتضم هذه العينة . وقد أظهرت النتائج أن عدد المدارس اللازم اختيارها لتحقيق مستوى الثقة المذكور أعلاه هو 129 من مدرسي الجغرافيا بالمدارس الابتدائية ، 79 مدرس من مدرسي الجغرافيا بالمدارس المتوسطة و 34

مدرس من مدرسي الجغرافيا بالمدارس الثانوية . ويمثل ذلك المجموع نسبة = 49٪ من المجموع الكلي للمدارس بمدينة الرياض .

### طريقة تطبيق الاستبيان :

استخدمت قوائم مسميات المدارس وعناوينها وأرقام تليفوناتها والتي تم الحصول عليها من الإدارة العامة للتعليم بالرياض ( قسم الإحصاء ) كأساس لطريقة الاختيار . حيث رقت تلك المسميات تصاعدياً من 1 إلى 325 للمرحلة الابتدائية ثم من 1 إلى 125 للمرحلة المتوسطة ثم من 1 إلى 41 للمرحلة الثانوية . ومن خلال استخدام الجدول المخصص لسحب العينة ، تم وضع إشارة أما المدارس الداخلة في عملية الاختيار العشوائي وحدد عدد أفراد عينة الدراسة المنوه عنها أعلاه .

ونظراً لكثرة أعداد المدارس الداخلة في الدراسة ، ولعدم ضمان استجابة كل عينة الدراسة المكون من 242 مدرسة عن طريق المراسلة ولصعوبة الاتصال الشخصي بهذا العدد ، فقد تم الاتصال بالمدارس الداخلة في الدراسة تلفونياً وأجريت الاستبانة مع مدرسي الجغرافيا وتم رصد آرائهم لكل سؤال تحويه الاستبانة . وتعد طريقة استخدام التليفون من الطرق الموصى بها في الدراسات الإحصائية ( Sheskin 1985, 39 )

### الدراسات السابقة :

لاشك بأن تطور المجتمع يكمن في تطوير مناهجه الدراسية . وبهذا التطور تتطور الأمم وترقى الحضارات . والعملية التربوية معيار أساسي لبناء الأجيال ورفقي الأمم . ولا بد في ضوء هذه الفلسفة أن ترقى المناهج بما يحقق ذلك الهدف المنشود . والكتاب الجغرافي واحد من بين الكثير من المصادر اللازمة للمعرفة . وقد سعى الكثير من الباحثين على دراسته ونقده ومحاولة تحسينه لكي يحاكي المناهج المتطورة في كثير من دول العالم . ولاشك أن موضوع كهذا يحتاج إلى تغطية كثير من العناصر بعضها له علاقة بالأهداف الخاصة والعامة وبعضها له علاقة بالأهداف السلوكية والوجدانية والبعض الآخر له علاقة بمحتوى الكتاب وأسلوبه وكذلك ، لغة الكتاب ومقدار فهمه ، تسلسل مواضيعه وترابطها مع بعضها البعض ، منهج الجغرافيا ، البيئة التربوية ، المفاهيم الجغرافية ، الخصائص العامة للكتاب المدرسي ، النواحي الفنية في الطباعة والإخراج واستخدام وسائل الإيضاح ، أسلوب التدريس ، أنواع التقويم ، الوسائل المستخدمة واللازمة لتوصيل المعلومة الجغرافية للطلاب والمدرس والأسرة ، توفر المعامل والمختبرات ، المتابعة والإشراف والتوجيه ، توفر المكتبات اللازمة في كل مدرسة ، التجديد والتطوير بما يتخدم تطور المجتمع ، استخدام الوسائل الحديثة في التكنولوجيا

والاستفادة منها ، الربط بين عناصر المادة الجغرافية ، أنواع المهارات اللازم تقديمها للطلاب وغيرها من العناصر الأساسية في تعليم مادة الجغرافيا في مراحل التعليم العام .

وقد تناول كثير من الباحثين كتب الجغرافيا في مراحل التعليم العام وألقوا الضوء على عدد من الأسباب التي تقلل من قدرة الطالب على استيعاب المعلومة كما تقلل من قدرة المدرس على النهوض بمادة الجغرافيا إلى مصاف المواد الأخرى . وحول هذا الموضوع يوجز لنا أرباب ( 1990 ) بعض النقاط منها :

ارتفاع نصيب المعلم في التدريس إلى عشرين ساعة في الأسبوع .  
تدريس مادة الجغرافيا من قبل مدرسي التاريخ .

وجود حصص واحدة للجغرافيا في المرحلة الابتدائية وحصتان في المرحلة المتوسطة والصف الأول الثانوي وثلاث حصص في الصف الثاني والثالث الثانوي .

عدم الخروج بمادة الجغرافيا للدراسة البيئية .

وجود مكتبة في المدرسة تفتقر إلى المراجع مع عدم وجود مشرف متفرغ لها .

وجود بعض الخرائط الخائطية والكرات الأرضية غير المستغلة .

وجود أفلام وشرائح مودعة في وزارة المعارف مع عدم وجود مرونة كافية لاستخدامها .  
طريقة التدريس وصفية .

عدم تجاوز المرحلة التي سادت في التراث وعدم الانتقال للبيئة ومشكلاتها وتفاعل الإنسان معها وعمق المهارات والقدرات لدى التلاميذ .

وجود مرشد واحد عام لكل العلوم في كل مرحلة دراسية .

وجود عدد من الأهداف مثل المعرفة ، الفهم ، التطبيق ، التحليل ، التركيب ، التقويم ، ولكن لا يهتم منها سوى بالمعرفة والفهم ولا يهتم بالعناصر الأخرى .

وفي المرحلة الابتدائية يؤكد أرباب بناءً على مرجع اليونسكو ( 1985 الباب السابع ) أن المقترحات

المقدمة في المرجع مثل الحقائق الطبيعية ، الحقائق الإنسانية ، الحقائق الجغرافية الأساسية قليلة التطبيق ويعتقد أن الإطار النظري في هذه المرحلة يفتقر إلى كثير من المفاهيم مثل :

1 ( التوضيح الكافي لمفهوم البيئة والاختلاف بين البيئات .

2 ( تأكيد مفاهيم المسافة والمساحة ورموز الإحداثيات

3 ( التدريب على قراءة الخرائط ورسمها .



بالإضافة إلى أن الشرح يركز على كثير من المفاهيم التي لا يعرفها الطالب مثل " الأقاليم التضاريسية " " المناخ " سرد لحقائق الموقع والسطح والمناخ وأعمال السكان والمدن دون إبراز التباين بين الأمكنة ومفهوم البيئة .  
(4) عدم العناية بتطوير القدرة الإحصائية والكارتوجرافية وعدم إدراك الطالب لمفهوم خطوط الطول ودوائر العرض ومفهوم الوقت وحركة الأرض .

وفي المرحلة المتوسطة يعتقد أرباب أن هناك قصورا في :

- 1 ( مفهوم المجموعة الشمسية وعلاقتها بالأرض .
- 2 ( التركيز على مفاهيم البيئة الطبيعية ولا توجد دراسة أصولية لمفاهيم البيئة الحضارية .
- 3 ( عدم ربط الخارطة عالمياً بالأقاليم الأخرى للظاهرة الجغرافية المدروسة .
- 4 ( عدم تنمية القدرات التفسيرية لكثير من الظواهر وأسباب نشأتها .
- 5 ( وجود نمط واحد للدراسة دول العالم العربي والإسلامي .

وفي المرحلة الثانوية يعتقد أرباب أنها مرحلة نضج ومع ذلك فإن كتاب الجغرافيا مليء بالمعلومات والأشكال مع دراسة أصولية للجغرافيا الطبيعية والسكان والاقتصاد والدراسة الإقليمية للعالم الإسلامي .

أما النجدي 1410 هـ فقد تناول الكتاب الجغرافي في المرحلة الابتدائية في المملكة العربية السعودية من حيث ناقصه في المعلومات السكانية . وحول ذلك يذكر النجدي أن كتاب الجغرافيا للصف الرابع الابتدائي يركز على العلوم الطبيعية من موقع واتجاه وذكر لقارات العالم والفرق بين اليابس والماء والهضبة والجبل والصحراء والتل والوادي والجزيرة وشبه الجزيرة والساحل والرأس والبحيرة والخليج بنسبة 85% أما 15% فتركز على الجانب البشري مثل التركيز على العمران والأقسام السياسية وأعمال السكان الاقتصادية دون ذكر للجغرافيا السكانية . ويعتبر ذلك نوع من عدم التوازن بين مفردات الكتاب الجغرافي . أما كتب الجغرافيا للصف الخامس والسادس الابتدائي فإن محتوياتها غير منسجمة مع الشرح مع نوع من التركيز على الجانب الطبيعي 60% والبشري 40% أما المعلومات السكانية فتكون معدومة وتظهر في شكل معلومات مجردة مع وصف موجز لمختلف الحرف ومنتظر جغرافي دون التركيز على الجانب السكاني نفسه . وقد اعتبر النجدي ذلك الأجراء سلبية في كتب الجغرافيا نظراً لأهمية الجانب السكاني في مجالات الحياة .

أما آل الشيخ وأخريات فقد ألقين الضوء على كتاب الجغرافيا في المرحلتين المتوسطة والثانوية للبنات وتطرقن إلى عددٍ من العناصر مثل أهداف منهج الجغرافيا وصلتها بالمجتمع ، صلة المنهج بأهداف المرحلة الدراسية ، مراعاة المنهج لأهداف المرحلة الدراسية ، مراعاة المنهج خصائص نمو الطالبات وحاجتهن ، متطلبات العصر العلمية والتكنولوجية ، اكتساب الطالبات للمفاهيم والمعلومات ، التنظيم النفسي والمنطقي ، مرونة منهج الجغرافيا ، تصدي المنهج لبعض قضايا البيئة وغيرها من العناصر . وحول الإيجابيات يجدر أن هناك نوعاً من الدقة العلمية في كتب المرحلة المتوسطة وكذلك اشتمال الكتاب على الخرائط والأشكال ، ملائمة لغة الكتاب ، جودة الطباعة والإخراج ، توفر الأسئلة والتمارين والتطبيقات . أما السلبيات فتزك في ضعف الوسائل التعليمية ، ضعف في تنوع تلك الوسائل ، وقد انقسم أفراد العينة في آرائهم فيما يتعلق بملائمة الوسائل لمستوى الطالبات ، دقة معلومات تلك الوسائل وحدائنها وملائمة تلك الوسائل للمادة العلمية ومدى اشتمال الكتاب على الخرائط والأشكال . وحول المقررات المقدمة من أفراد العينة بين الباحثات بصفة عامة أن كتب الجغرافيا في المرحلة المتوسطة بحاجة إلى نوع من التبسيط في أسلوب الكتاب ، تحديث المعلومات ، تقليل طول المنهج ، ضرورة التطابق بين الشرح ومحتوى الخارطة مع ضرورة تضمين المنهج نبذة تاريخية كمقدمة والاهتمام بالرسوم التوضيحية والصور والإحصائيات الحديثة . وفي المرحلة الثانوية اقترحن تبسيط المادة العلمية ، التقليل من السرد لبعض المعلومات والاهتمام بالمعلومات الحديثة والتقدم التكنولوجي ، ضرورة الدقة في محتويات الخرائط . والخلاصة أن الخطة في المرحلتين المتوسطة والثانوية في رأيهن ملائمة كما أن صلتهن بالمجتمع جيدة ، والمنهج مراعي لنمو الطالبات وحاجتهن وانقسم أفراد العينة فيما يتعلق بمراعاة المنهج لمتطلبات العصر العلمية والتكنولوجية وكذلك مرونة المنهج في تقديم بعض المعلومات وتصديدها لقضايا البيئة وكذلك شموليته لعدد من الجوانب مع القصور في اشتمال الكتاب على الخرائط والأشكال وعدم توفر الوسائل التعليمية بشكل متكامل وتوصي الدراسة بتبسيط الأسلوب ومراعاة المنهج لمتطلبات العصر العلمية والتكنولوجية والاهتمام بالجوانب المعرفية والوجدانية والنفسي-حركية وربط المنهج بالبيئة مع ضرورة دقة المادة العلمية للكتاب المدرسي وتوفير الوسائل التعليمية وربط بين المقررات من صف إلى آخر وتعريب المصطلحات مع عدم التكرار والتداخل في الموضوعات والتطابق بين الشرح ومحتوى الخرائط والأسئلة التابعة لكل باب .

أما الجبر فقد ركز على كتاب الجغرافيا للمرحلة المتوسطة من حيث مدى أهمية أهداف تدريس الجغرافيا من وجهة نظر المدرسين في تلك المرحلة وخلص إلى أن الأهداف تركز في انتماء الطالب لأمتة الإسلامية ، قدرة الخالق من خلال رؤية مخلوقاته ، تحليل الأهمية الدينية ، اهتمام المملكة بالمقدسات ، تنمية قراءة الخرائط ، معرفة العناصر الرئيسة للبيئة المحلية ، المحافظة على الوطن ، تنمية مبدأ التعاون ، مهارات رسم

الخرائط ، المميزات الجغرافية لشبه الجزيرة العربية ، التأكيد على تجنب الخلافات ، أهمية التبادل التجاري ، إدراك الأخطار التي تهدد البيئة ، استثمار الثروات الطبيعية ، أثر الكثافة السكانية على حياة المواطنين ، التعرف على الطرق المعيشية لدى الشعوب ، التوزيع الجغرافي للظواهر الطبيعية ، تفسير الجداول الإحصائية والرسوم البيانية ، أهمية جمع المعلومات وتصنيفها ، شرح الخصائص السكانية ومهارة تنظيم الرحلات .

وفي دراسة ثانية ناقش الباحث طرق التدريس الأكثر شيوعاً في تدريس الجغرافيا في المرحلة المتوسطة بنين بالملكة العربية السعودية . وركز على الطرق المستخدمة مثل طريقة الإلقاء ، طريقة الشرح واستجواب الطلاب ، طريقة المناقشة التي يديرها المعلم ، طريقة المناقشة التي يديرها الطالب ، طريقة الاستقصاء ، طريقة التمثيل ولعب الأدوار ، طريقة حل المشكلات ، طريقة الدراسة الحرة الموجهة مركزاً على خبرات المدرسين ، جنسياتهم وتخصصاتهم . وقد خلص الباحث إلى أن طريقة الإلقاء لا تستخدم ، والاعتماد على طريقة الشرح بدرجة عالية ، عدم استخدام طريقة المناقشة التي يديرها المدرس ، الاستخدام بطريقة متوسطة للمناقشة التي يديرها الطالب ، الاستخدام بدرجة متوسطة لطريقة الاستقصاء ، الاستخدام بدرجة منخفضة لطريقة التمثيل ولعب الأدوار ، الاستخدام بدرجة منخفضة لطريقة حل المشكلات ، أما طريقة الدراسة الحرة فإنها تستخدم بدرجة منخفضة . الاستخدام بدرجة عالية للزيارات والرحلات العلمية ، الاستخدام بدرجة منخفضة لطريقة استدعاء الخبراء في تدريس مادة الجغرافيا . الاستخدام بدرجة عالية للنماذج والمجسمات . ويوصي الباحث بالتركيز على طريقة المناقشة التي يديرها الطلاب . والتركيز على طريقة الاستقصاء وكذلك طريقة التمثيل في تدريس الجغرافيا بالإضافة لطريقة حل المشكلات وتنوع طرق التدريس مع إيجاد برامج تدريبية مستمرة لجمع مدرسي الجغرافيا لتنمية قدراتهم التدريسية مع ضرورة توفير الإمكانيات والمعدات اللازمة للتدريس لأن هذه الطرق تنمي في الطلاب القدرة على التفكير المنطقي وحل المشكلات وتثير فيهم الانتباه وزيادة الاهتمام بالمادة الجغرافية التي يدرسونها .

وفي دراسة ثالثة للبحر تطرق الباحث إلى واقع تدريس المواد الاجتماعية في المدارس الابتدائية من حيث محتواها وطرق تدريسها وأساليب التقويم وخلص الباحث إلى أن الزمن المخصص لتدريس المواد الاجتماعية بالمرحلة الابتدائية غير كافٍ . أما طريقة الشرح بين المدرس والتلميذ فهي طريقة التدريس التقليدية أما الطرق الأخرى المتطورة فلا يستخدمها إلا قلة من المدرسين . أما الوسائل التعليمية فتتوفر بنسبة 71٪ ولكن لا يستخدم منها سوى السبورة والخرائط . أما أساليب الامتحانات فتعتمد على الأسئلة المقالية . وخلص الباحث إلى أن مناهج المواد الاجتماعية يحتاج إلى إعادة بناء تتفق مع روح العصر الذي تشهده المملكة العربية السعودية لكي تساعد على بناء جيل يتمتع بالمعرفة الجيدة . وفيما يختص بمحتوى المنهج هناك نوع من

التباعد بين كمية المادة المدروسة والزمن المخصص لها بنسبة 14٪ ، كما أن هناك ارتباطاً بسيطاً بنسبة 12٪ بين التاريخ والجغرافيا مع وجود ارتباط بسيط بين المنهج من صف إلى آخر بنسبة 25٪ وارتباط بسيط بين المحتوى ومستوى التلاميذ وصل إلى نسبة 20٪ . أما فيما يختص بأنواع طرق التدريس وهي التلقين ، الشرح ، التفاعل بين المدرس والتلميذ ، النشاط داخل الصف ، الاستقصاء ، النشاط خارج الصف ، العمل اليدوي داخل الصف ، فإن ما يستخدم منها يركز على الشرح مع وجود نوع من التفاعل بين المدرس والطالب . أما فيما يختص بالوسائل التعليمية مثل السبورة ، الخرائط ، الصور ، الأطالس ، حجرة المواد الاجتماعية ، التلفزيون ، الأفلام ، المجمعات ، العينات ، الأشكال والرسوم البيانية ، التسجيلات ، الرحلات والزيارات ، فإنه لا يستخدم منها سوى السبورة والخرائط . أما فيما يختص بأساليب التقديم والتي قسمها الباحث إلى استخدام أسئلة قصيرة ، أسئلة طويلة ، اختبارات شفوية ، أسئلة موضوعية فقد أفاد الباحث أنها تركز على الناحية المعرفية ومقدار ما حفظه التلميذ من معلومات وحقائق وتهمل الجوانب الأخرى ، وأوصى الباحث باستخدام الأسئلة ذات الطابع المقالي والموضوعي والعملية الذي يتطلب التفكير والتطبيق ولا تقتصر على النوع الذي يتطلب الحفظ والاستظهار . وختاماً يوصي الباحث بزيادة عدد الحصص ، والتدريس على أساس التكامل المنهجي ، الاهتمام بطرق التدريس ، تعليم الطلاب رسم الخرائط ، زيادة الاهتمام من قبل وزارة المعارف بمراكز الوسائل التعليمية ، استخدام المكتبة ، تنوع الاختبارات ، إجراء المزيد من الأبحاث عن تدريس المواد الاجتماعية في مراحل التعليم العام .

وفي مقالة للدكتور عبد المنعم الجزار والدكتور عبد العزيز عبد الباسط ، يركز الباحثان على أن هناك عدداً من النظريات والنماذج العلمية الخاصة بالتعليم العام . والتي لا يتطرق لها المعلمون ويعتبرونها بمثابة ثقافة في علم النفس والتربية . ومنها

1) نموذج هيلداتابا - أو التفكير الاستقرائي الذي يركز فيه على تطوير العمليات العقلية الاستقرائية والتعليل النظري فقط .

2) نموذج جيروم برنر - وهو نموذج تعليمي يقوم على اكتساب المفاهيم بطريقة الاكتشاف ويركز على نتائج التعليم بالمهارات العقلية وضبط الانتباه والتعليم والتفكير .

3) نموذج جان بياجيه - وهو نموذج يهتم بالنمو المعرفي الذي يركز على تفسير النمو العقلي على أساس عمليتي الاستيعاب والتكيف للمعلومات في البناء العقلي .

4) نموذج ديفد أوزيل - والذي يركز على المهام الوسيطة كاسترجاع المتطلبات الأساسية والإرشاد التعليمي وتعزيز الاحتفاظ وتعزيز انتقال أثر التعليم .

5) نموذج روبرت جانيه - وهو النموذج الذي يعتمد على مجموعة من الأحداث الخارجية يتعرض لها المتعلم في البيئة التعليمية و مجموعة أخرى من أحداث التعليم تتم داخل المتعلم . بمعنى أن أي حديث تعليمي له وظيفة تنشيط و تدعيم هو عبارة عن عملية داخلية . وتنحصر الأحداث الخارجية في استحواذ الانتباه ، تعريف المتعلم بأهداف التعليم ، استشارة استرجاع ما هو مطلوب من التعليم السابق ، عرض المثير ، توجيه المتعلم ، تحرير الأداء ، تقديم التغذية الراجعة ، قياس الأداء ، تحسين الاحتفاظ وافتعال التعلم . وخلص الباحثان إلى أن نموذج روبرت جانيه ظهر أفضل من غيره في العملية التعليمية نظراً لأنه يحمل خطوات مترابطة من حيث التعلم و التغذية الراجعة ولذا فهو نموذج فعال ينصح باستخدامه .

أما الرويلي فقد درس كتاب الجغرافيا للمرحلة الثانوية من حيث الإشارات اللغوية في النصوص وتحليلها للتعرف على ما يصطلح على تسميته باسم " ما وراء الخطاب " وأهميته في توصيل المعلومات للقارئ . ومصطلح ما وراء الخطاب ينقسم إلى عدة أقسام " ما وراء الخطاب الإخباري " وهو عبارة عن كلمات وجملة يستعملها الكاتب في النص لتوصيل المعلومة للقارئ ، " ما وراء الخطاب الاتجاهي " وهو أسلوب يقحم الكاتب نفسه في النص ليسانع القارئ على تقويم النص بأربعة أشكال هي : الإبراز ، التوكيد ، التجنب ، التقويم . أما القسم الثالث فهو " ما وراء الخطاب الاتصالي " وهو أسلوب يقرب العلاقة بين الكاتب والقارئ عن طريق استخدام ضمائر المخاطبة . وقد خلص الرويلي إلى أن مؤلفي كتب الجغرافيا لا يتطرقون إلى أسلوب ما وراء الخطاب الإخباري والاهتمام بما وراء الخطاب الاتجاهي مع التطرف بالسلب والإيجاب في استخدام أسلوب ما وراء الخطاب الاتصالي . ويوصي الرويلي بضرورة الاهتمام بجميع أنواع أساليب " ما وراء الخطاب " في كتب الجغرافيا ؛ لأنه في رأي الباحث يساعد على تكوين فكرة تعين الطالب على فهم الموضوعات وإدراك العلاقات ونقل الطالب من الأسلوب الموضوعي إلى الأسلوب التعليمي الذي ينمي التفكير والإدراك لدى الطالب .

أما ريموي 1989م فقد قام بدراسة نقدية لخرائط كتب الجغرافيا للمرحلة الثانوية في دول مجلس التعاون الخليجي وتوصل إلى أن تلك الخرائط لها أساسيات يتفاوت تواجدها في كل خارطة . وقد بين أن ارتباط الخرائط بمواضيع الكتاب الجغرافي تشكل نسبة 72٪ . أما الإشارة إلى رقم أو شكل الخارطة أثناء الشرح فنسبتها 71٪ أما إعطاء أرقام دالة على الخرائط فنسبتها 91٪ تواجد عنوان الخارطة 96٪ توقيع المسميات في مكانها الصحيح 63٪ وجود المقياس على الخرائط بنسبة 15٪ وجود سهم الشمال بنسبة 6٪ المفتاح 45٪ تطابق الرموز مع المفتاح 31٪ تناسب أحجام المسميات بنسبة 65٪ وجود فروق في أحجام

المسميات 76٪ وجود فروق في خطوط الخارطة 55٪ وقد اعتبر ريموي أن قلة النسب في هذه العناصر يؤدي إلى نوع من الإزعاج الخرائطي وأعادته إلى الأمور التالية :

- 1 ( عدم وجود طريقة موحدة لرسم الخرائط في كتب الجغرافيا في دول مجلس التعاون الخليجي .
  - 2 ( وجود بعض العناصر الأساسية في بعض الخرائط وافتقارها في خرائط أخرى .
  - 3 ( نقل بعض الخرائط من الأطالس مباشرة دون أي تعديل .
  - 4 ( وجود كثير من المفاهيم بين كتب الجغرافيا في دول مجلس التعاون الخليجي من حيث التزقيم للخرائط والرسوم البيانية والجداول .
  - 5 ( وجود بعض التغيرات في توضيح العلاقة بين موضوع معين وما توضحه الخارطة .
  - 6 ( اكتفاء بعض الخرائط ببيان عنصر واحد وكان من الممكن وضع أكثر من عنصر بها .
  - 7 ( هدف بعض الخرائط غير واضح .
- ويقترح ريموي ما يلي :

- 1 ( إنشاء هيئة تشرف على تلك الخرائط قبل القيام بنشرها في الكتب الجغرافية .
- 2 ( عقد ندوات جغرافية يكون هدفها مناقشة الكتاب الجغرافي .
- 3 ( قيام المتخصصين في حقل الجغرافيا بالمزيد من البحوث عن الكتب الجغرافية بشكل عام .

أما Mclure 1989 فقد أجرى دراسة حول أهمية الخريطة الجغرافية لطلاب مدارس الثانوية . وخلص من دراسته إلى أن استخدام الخرائط والتدريب عليها قبل البدء في عملية التدريس تعطي الطلاب خلفية جيدة تساعدهم في عملية التفسير ، والتطبيق ، واستخراج المعلومات . كما أنها تعطي الطلاب نوعا من اكتساب المهارات ، وقدرة على تتبع المعلومات المشروحة .

أما ابن سلمى وآخرون فقد قدموا ورقة عمل في أحد اللقاءات الجغرافية لأقسام الجغرافيا في المملكة العربية السعودية وألقوا الضوء على أهمية الأطلس المدرسي بصفة عامة وأهميته للطلاب والمدرس والأسرة على السواء . وتؤكد الورقة أن هناك صعوبة لدى طلاب المراحل التعليمية الابتدائية والمتوسطة والثانوية في استيعاب المعلومات والحقائق الجغرافية واسترجاعها . وتبدو هذه الحقيقة واضحة عندما يلتحق هؤلاء الطلاب بالمرحلة الجامعية . وقد حصرت الدراسة صعوبة الاستيعاب لمادة الجغرافيا في الأمور التالية :

لفظية التدريس ، قلة الوسائل التعليمية المناسبة لمادة الجغرافيا ، احتواء كتب الجغرافيا على حقائق علمية بحتة يصعب إدراكها بالطرق المجردة ، وجود خرائط حائطية لا تستخدم المواضيع التي تحتويها كتب

الجغرافيا، وجود خرائط تحتويها كتب الجغرافيا لكنها لا تفي بالفرض المطلوب ، قلة الوقت المعطى لإيصال المعلومة للطالب في المدرسة ، انخفاض الخبرة لدى مدرسي الجغرافيا ومواكبة المستجدات ، عدم معرفة الطالب بقراءة وتحليل الخرائط المصاحبة لبعض المواضيع الجغرافية ، قلة الزيارات الميدانية لبعض الظواهر الجغرافية وجود عدد كبير من المواد التي لا تسمح للطالب بالتركيز على مادة الجغرافيا ، عدم تمتع كثير من الأسر بالقدرات اللازمة لمشاركة المدرسة في توصيل المعلومة للطالب ، أسلوب الكتاب الجغرافي لا يساعد على توصيل المعلومات الجغرافية للتلاميذ ، وأخيراً عدم وجود أطلس مدرسي يستخدم مقررات المواد الاجتماعية . وخلص الباحثون إلى أن هذه الورقة بمثابة نواة محتاج إلى بحث علمي موثق عن الأطلس المدرسي والأسس التي يقوم عليها إعدادها وتنفيذه .

ومما تقدم يتضح للقارئ أن هناك أهمية بالغة ورغبة ملحة في الوصول بمناهج كتب الجغرافيا في مراحل التعليم العام إلى الأحسن . كما يلاحظ أن هناك كثيراً من العناصر التي تطرق لها الباحثون بالدراسة والتمحيص واستخراج النتائج والوصول إلى التوصيات التي بلا شك ستجعل من محتويات كتب الجغرافيا مادة علمية مفيدة للطلاب في مراحل التعليم العام وأساساً متينة في الدراسات الجامعية والدراسات العليا . وكما يبدو واضحاً للقارئ أن دراسة مستفيضة عن سبب عجز الخرائط التي تحتويها كتب الجغرافيا عن القيام بمهامها ضمن منهج الكتاب الجغرافي في كل مرحلة من مراحل التعليم العام في المملكة العربية السعودية ومدى صلاحيتها للمواضيع الجغرافية التي يحتويها المنهج في كتاب الجغرافيا والأسلوب المتبع في إخراج ذلك النوع من الخرائط ومدى صلاحيته من وجهة نظر مدرسي الجغرافيا في مراحل التعليم العام بالمملكة ومن خلال التحليل المباشر لهذا النوع من الخرائط ومدى علاقته بالمواضيع الجغرافية المشروحة في كتب الجغرافيا الجديدة التي حلت محل الكتب الجغرافية القديمة ، بالإضافة إلى وضوح وتكامل المادة العلمية الجغرافية المكتوبة لم يناقش بعد وهو ما تهدف إليه هذه الدراسة .

## التحليل الوصفي لمحتويات الكتاب الجغرافي في مراحل التعليم العام

### المرحلة الابتدائية :

يحمل كتاب الجغرافيا للمرحلة الابتدائية عدداً من العناصر التي يمكن أن نوجزها في الجدول رقم (1)

جدول رقم (1) تصنيف محتويات الكتب الجغرافية للمرحلة الابتدائية

عناصر الكتاب	الصف الرابع الابتدائي	الصف الخامس الابتدائي	الصف السادس الابتدائي
عدد صفحات الكتاب	56 صفحة	51 صفحة	68 صفحة
المقدمة والمحتويات والمراجع	11 صفحة	10 صفحات	11 صفحة
أسئلة	9 صفحات	8 صفحات	12 صفحة
الأشكال والرسوم التوضيحية	7 صفحات	0 صفحة	0 صفحة
الخرائط	6 صفحات	12 صفحة	18 صفحة
الجدائل	0 صفحة	0 صفحة	0 صفحة
الصور	11 صفحة	9 صفحات	4 صفحات
المتبقي للمادة الطغية	12 صفحة	12 صفحة	23 صفحة

### 1) تحليل محتويات كتاب الجغرافيا للصف الرابع الابتدائي :

يحمل كتاب الجغرافيا للصف الرابع الابتدائي عنوان " مبادئ في الجغرافيا " ويتكون الكتاب من عددٍ من العناصر التي يبينها الجدول رقم (1) . وبين الجدول أن هناك عدداً كبيراً من صفحات الكتاب مستغلة للمقدمة والمحتويات والأسئلة والرسوم التوضيحية والصور والتي يبلغ مجموعها 44 صفحة . أما المادة العلمية فتظهر في 12 صفحة فقط . هذه الصفحات المخصصة للمادة العلمية تغطي 23 درساً في 6 فصول بواقع 10 كلمات في السطر وعدد 14 سطراً للصفحة . فإذا قسمنا عدد الصفحات على عدد المواضيع فإن كل درس سيحتوي بحوالي نصف صفحة فقط بواقع عدد 7 أسطر في الأكثر لشرح الدرس المعطى وتوصيل المعلومة الجغرافية للطلاب والمدرس والموجه وأولياء الأمور . وهذا بلا شك أمر صعب أدى في وجهة نظر الباحث إلى صعوبة توصيل المعلومة الجغرافية بشكل واضح ومفصل للطلاب في تلك المرحلة .

وقد يكون السبب وراء ذلك الإجراء اقتناع مؤلف كتاب الجغرافيا بأن المادة الجغرافية في حاجة إلى التوضيح عن طريق وضع الصور والأشكال والرسوم التوضيحية والخرائط مما أدى إلى الاختصار المخل في المادة العلمية المكتوبة وبالتالي قصور المحتوى في توصيل المعلومة الجغرافية للطلاب بشكل واضح ومفهوم . هذا الإجراء يعد في رأي الباحث السبب الأساسي في صعوبة فهم المواضيع الجغرافية التي يحتويها الكتاب وفهم



الأبعاد الجغرافية التي يقصدها المؤلف . وما زاد من صعوبة الفهم أيضاً عدم وجود كتاب للأستاذ يبين له الأبعاد المقصودة ويرشده إلى كيفية توضيحها للطالب . ومن الطبيعي أن الخرائط في الكتب الجغرافية تعد الوسيلة العلمية الناجحة لتوضيح المعلومات والعناصر الجغرافية المشروحة ومع ذلك فإن كتاب الجغرافيا للصف الرابع لا يحتوي منها سوى على 6 خرائط فقط .

#### تحليل خرائط كتاب الجغرافيا للصف الرابع الابتدائي :

تعد الخرائط الجيدة المفتاح الأساسي لفهم وتوضيح المواضيع الجغرافية المدروسة . وعلى الرغم من صدق تلك المقولة إلا أن كتاب الجغرافيا للسنة الرابعة الابتدائية لا يحتوي إلا على 6 خرائط فقط . هذه الخرائط غير كافية لتغطية المواضيع التي تحتويها فصول الكتاب . بالإضافة إلى ذلك فإن هذه الخرائط عبارة عن خرائط عامة لا تتفق محتوياتها مع أسس البناء الخرائطي نظراً لصغر مقياسها . وما زاد الأمر صعوبة أن هذه الخرائط تستخدم لشرح مواضيع جغرافية لا علاقة لها بما تحتويه تلك الخرائط من معلومات . وبالمقابل فإن هناك عديداً من العناصر الجغرافية المذكورة في الكتاب لكنها لم تحظ بنوع من الشرح التفصيلي ولا بوجود الخرائط المصاحبة لتوضيح تلك العناصر الجغرافية لكي يتمكن الطالب والمدرس والإسرة من استخدامها لشرح العناصر الجغرافية التي لم يخدمها الشرح بصورة وافية .

وما يجدر ذكره إن صغر حجم الكتاب أدى إلى صغر حجم الخرائط وبالتالي حرم تلك الخرائط من الناحية العلمية والتركيب الخرائطي من توضيح كثير من المعلومات الجغرافية المطلوبة . فبناء الخارطة له أسسه ومعايره وضوابطه التي لا تجعل من حجم الكتاب قاعدة مناسبة لتوضيح العديد من العناصر الجغرافية في شكل خرائط . ورغم صحة تلك المعلومة ، فإن الكتاب يحتوي على بعض الخرائط التي تعد من الناحية الفنية الخرائطية غير صحيحة وغير صالحة في توضيح المعلومة الجغرافية المطلوبة .

#### 2) تحليل محتويات كتاب الجغرافيا للصف الخامس الابتدائي :

يحمل كتاب الجغرافيا للصف الخامس عنوان " جغرافية الجزيرة العربية " ويبين الجدول رقم (1) وصفاً تفصيلياً للصفحات المستغلة في بيان مواضيع ذلك الكتاب . ويتضح من الجدول السابق أن مجموع الصفحات المستغلة للمقدمة والمحتويات والأسئلة والصور والخرائط تمثل 39 صفحة ، ولم يتبق للمادة العلمية الجغرافية في ذلك الكتاب سوى 12 صفحة فقط . متوسط عدد الكلمات بالسطر الواحد 13 كلمة وعدد الأسطر 17 سطر في الصفحة . ونظراً لأن الكتاب يحتوي على 16 درساً فإن نصيب كل درس من هذه الصفحات هو  $\frac{3}{4}$  الصفحة أو 13 سطرًا . وبهذه المحصلة فإن المعلومة الجغرافية لكل موضوع يجب أن تضغط فيما لا يزيد عن 13

سطراً وهو أمر في غاية الصعوبة ؛ لأن طالب المرحلة الابتدائية " وهي المرحلة التأسيسية للطالب " سيقابل صعوبات همة في استيعاب الدرس المشروح ؛ ونظراً لأن مدرس المادة محكوم بما يتضمنه المنهج من محتويات ، ناهيك عن قلة الوقت المعطى للتدريس ، فإنه سيصبح عاجزاً عن توصيل المعلومة الجغرافية بوضوح لعدد من الطلاب يزيد متوسطهم في معظم الأحوال عن 30 طالباً في الصف الواحد في أقل الأحوال .

### تحليل خرائط كتاب الجغرافيا للصف الخامس الابتدائي :

يحتوي الكتاب على عدد 12 صفحة من الخرائط المعممة لأن صغر صفحة الكتاب لا تسمح ببيان التفاصيل التي يتطلبها الموضوع الجغرافي ، كما أن المساحة المخصصة للمواضيع الجغرافية في الكتاب لا تسمح ببيان التفاصيل التي يتطلبها الموضوع الجغرافي . ومن الجدير بالذكر أن أسلوب إخراج المعلومات الجغرافية على الخرائط لا يساعد الطالب في السنة الخامسة الابتدائية من إدراكها نظراً للعلاقة غير الموضحة في الشرح بين عدد من العناصر الجغرافية والخرائط المصاحبة ، مما يجعل المادة العلمية المشروحة غير واضحة وبالتالي تصبح الخارطة عاجزة عن المساعدة في توصيل المعلومة للطالب بوضوح . كما يتضح من تحليل محتويات الكتاب للصف الخامس الابتدائي أنه يحتوي على عدد من الخرائط للدول المجاورة للمملكة العربية السعودية ولكنها خرائط مجردة لا تساعد الطالب أن يتعرف على موقع كل دولة بالنسبة للدول الأخرى من العالم من ناحية ، ولا تغطي المواضيع الجغرافية المعنونة التي يتضمنها المنهج بما تحتاج من الخرائط من ناحية أخرى ، مما أسهم في صعوبة توصيل المعلومة الجغرافية للطالب في هذه المرحلة .

### 3 ) تحليل محتويات كتاب الجغرافيا للصف السادس الابتدائي :

يحمل كتاب الجغرافيا للصف السادس الابتدائي عنوان " الجغرافيا " وبين الجدول رقم (1) مواصفات الكتاب الجغرافي للصف السادس الابتدائي . ويتضح من الجدول أن المقدمة والمحتويات والأشكال والرسوم والصور والخرائط تحتل من صفحات المقرر عدد 45 صفحة ولم يتبق للمادة العلمية سوى 23 صفحة فقط . هذه الصفحات تغطي 18 درساً بواقع 13 كلمة في السطر وبواقع 15 سطراً في الصفحة . وعليه فإن نصيب كل درس عبارة عن صفحة وربع تغطي فيها كثير من العناصر الجغرافية مثل الموقع والحدود والمساحة والسطح والمناخ وأهمية المدن والتضاريس والثروات الطبيعية والصناعة والتجارة والمعادن والثروة الحيوانية والزراعة وعلاقة الدول ببعضها البعض . هذه العناصر تحتاج إلى شرح واف يمكن الطالب في المرحلة الابتدائية من إدراك وتفهم تلك العناصر بنوع من التوضيح الوافي والذي لا يمكن تحقيقه من خلال صفحة وربع لكل درس يشرح فيها أكثر من 15 موضوعاً جغرافياً لطالب المرحلة الابتدائية . وربما يكون السبب وراء ذلك عائداً إلى رغبة المؤلف في اختصار المواضيع الجغرافية المختارة في المنهج مع الرغبة في توضيحها بكثير من الصور

والخرائط والأشكال والأسئلة . وهو أمر تعود عليه المؤلفون مجازاة لكثير من أساليب التأليف في كثير من المناهج الجغرافية في عددٍ من دول العالم إلا أنه أسلوب يؤدي إلى صعوبة إدراك المعلومة الجغرافية كما أنه سبب في الإخلال بالشرح اللازم للمواضيع الجغرافية ودافع للاختصار الشديد الذي لم يعود عليه الطالب في المرحلة الابتدائية وسبب في صعوبة إدراك محتويات الكتب الجغرافية .

#### تحليل خرائط كتاب الجغرافيا للصف السادس الابتدائي :

على الرغم من أن كتاب الجغرافيا للصف السادس الابتدائي يحتوي على 18 صفحة من الخرائط إلا أن هذه الخرائط لا تغطي مواضيع المنهج بوضوح للأسباب التالية : السبب الأول إن معظم إن لم نقل كل الخرائط عبارة عن خرائط تضاريسية بمقياس رسم صغير جداً لا يسمح حتى ببيان التفاصيل التضاريسية المطلوبة التي تحتويها الخريطة . والسبب الثاني أن المنهج موجه لمعالجة عدد من الموضوعات الجغرافية الأخرى مثل الثروات الطبيعية والزراعية والحيوانية والتعدين والمناخ وغيرها من العناصر ومع ذلك فإن الكتاب لا يحتوى على خارطة لتوضيح وتفسير تلك الموضوعات الجغرافية . وبهذا فإن الطالب سيكون عاجزاً عن تصور تلك المعاني الجغرافية بطريقة مجردة معتمدة على الشرح غير الوافي أيضاً في المنهج . ومما يربك الطالب أيضاً أن الخرائط التضاريسية والتي اعتبرت أساساً وقاعدة لشرح أي معلومة جغرافية في جميع أجزاء الكتاب تظهر بشكل منعزل لا يتمكن الطالب من خلالها أن يقوم بأية عملية ربط أو إدراك عن موقع تلك الدول التي يحتويها المنهج من العالم ولا من الربط بين موقعها بالنسبة لغيرها من الدول المجاورة . بهذا الإجراء فإن استيعاب الطالب للمادة الجغرافية سيكون استيعاباً مؤقتاً يعتمد كثيراً على الحفظ المباشر لشكل الخرائط ومضمون المادة الجغرافية المكتوبة دون الإدراك المتكامل لشكلها الفعلي وما يجاورها من دول وفي أي القارات تقع وأين مكانها من قارات العالم . الأمر الذي يؤدي إلى سرعة نسيانه لها بمجرد الانتهاء من الاختبار النهائي للمادة في نهاية العام . يضاف لذلك أن معظم الخرائط المرسومة لم تطبق بها الأسس الخرائطية اللازمة لتوصيل المعلومة الجغرافية نظراً لصغر حجم الخارطة الذي لا يسمح بتوضيح التفاصيل ؛ ونظراً لنقص محتويات الخريطة لعديد من الرموز والعناصر التي تساعد الطالب والمدرس على استيعاب المعلومة التي تتضمنها الخريطة . وقد جرت العادة أن يكون هذا هو الأسلوب المستخدم في معظم كتب الجغرافيا في كل مراحل التعليم العام مما دعت الضرورة لدراسة فعالية تلك الطريقة ومحاولة إيجاد البديل النافع إن شاء الله .

## المرحلة المتوسطة

تحليل محتويات كتاب الجغرافيا للمرحلة المتوسط :

تحتوي كتب الجغرافيا للمرحلة المتوسطة على عددٍ من العناصر ، ويمكن التعرف عليها من الجدول

رقم (2) .

جدول رقم (2) مواصفات الكتاب الجغرافيا للمرحلة المتوسطة :

عناصر الكتاب	الصف الأول المتوسط	الصف الثاني المتوسط	الصف الثالث المتوسط
عدد صفحات الكتاب	91 صفحة	75 صفحة	107 صفحة
المقدمة والمحتويات والمراجع	16 صفحة	12 صفحة	12 صفحة
أسئلة	9 صفحات	6 صفحات	11 صفحة
الأشكال والرسوم التوضيحية	7 صفحات	0 صفحة	2 صفحة
الخرائط	5 صفحات	15 صفحة	14 صفحة
الجدول	0 صفحة	0 صفحة	0 صفحة
الصور	10 صفحات	7 صفحات	10 صفحات
المتبقي للمادة العلمية	44 صفحة	35 صفحة	58 صفحة

(1) : تحليل محتويات كتاب الجغرافيا للصف الأول المتوسط

يحمل كتاب الجغرافيا للصف الأول المتوسط عنوان (أسس الجغرافيا الطبيعية) . ويتكون الكتاب من 91 صفحة . ومن خلال النظر إلى الجدول رقم (2) يتبين أن مجموع الصفحات المستغلة كمقدمات وأسئلة ومحتويات وصور وأشكال وخرائط 47 صفحة ، ويتبقى للمادة العلمية 44 صفحة فقط يغطي من خلالها 24 موضوعاً بواقع صفحة ونصف الصفحة لكل موضوع . ويعد ذلك الكتاب مناسباً من حيث المادة العلمية المعطاة للطالب وما يتبعها من رسوم توضيحية وصور . وعلى الرغم من أهمية الخريطة في الكتاب الجغرافي إلا أن الجغرافيا الطبيعية تغطي عدداً من المواضيع ذات العلاقة الجردة التي تتطلب كثيراً من الأشكال التوضيحية والصور والتي من الممكن زيادتها بشيء من التوضيح عن طريق الأطالس المصاحبة .

تحليل خرائط كتاب الجغرافيا للصف الأول المتوسط :

يحتوي الكتاب على عددٍ قليل من الخرائط لا يتعدى 8 خرائط معظمها مركز على توضيح النباتات الطبيعية . وعلى الرغم من وجود عدد من المواضيع التي تتطلب بعض الخرائط إلا أن الكتاب يخلو منها تماماً .

و من تلك المواضيع خرائط لظاهر سطح الأرض ، خرائط لعناصر المناخ من حرارة و رطوبة و ضغط و أمطار . هذه المواضيع بحاجة إلى نوع من الخرائط التوضيحية التي تعطي الطالب أكثر من المعلومات المجردة لتلك الأنواع من العناصر الجغرافية . و بصفة عامة فإن ذلك الكتاب يعد جيداً في توصيل المعلومة الجغرافية الخاصة بالأسس العامة في الجغرافيا الطبيعية .

## 2 ) : تحليل محتويات كتاب الجغرافيا للصف الثاني المتوسط :

يحمل كتاب الجغرافيا للصف الثاني المتوسط عنوان ( جغرافية العالم الإسلامي ) ويتكون الكتاب من 75 صفحة . تحتل المقدمة والمحتويات والأسئلة والصور والخرائط منها على عدد 40 صفحة ويتبقى للمادة العلمية 35 صفحة يغطي من خلالها 18 موضوعاً بواقع صفحة و نصف تقريباً لكل موضوع . ومن خلال الاستعراض للكتاب ومحتوياته بدأ واضحاً أن هناك كثير من المواضيع الجغرافية المشروحة بطريقة مجردة دون أن يكون للمدرس أو الطالب طريقة لفهمها سوى الحفظ . فعلى سبيل المثال يتكلم أول درس في هذا الكتاب عن جغرافية العالم الإسلامي (نظرة شاملة) غطي فيه انتشار الإسلام وأهمية الموقع والحدود بخارطة واحدة تبين نسب المسلمين وتحمل عنوان " المصائق و الممرات المائية " . كما غطى في ذلك الباب الثروات الزراعية ، الرعي ، الغابات ، الثروة المائية ، الثروة المعدنية ، الصناعات ؛ وعلى الرغم من تعدد تلك العناصر وأهميتها الجغرافية إلا أن ذلك الدرس يخلو تماماً من أية خرائط أو رسوم توضيحية لتلك العناصر مما يجعل فهم تلك العناصر مبني على الحفظ أكثر منها على الفهم والإدراك . وتحت عنوان " مكانة العلم العربي بين الدول " توجد المواضيع التالية : مهد الأديان السماوية ، موطن للحضارات العالمية القديمة ، مصدر رئيس للبرزول ، موقع استراتيجي مهم بين القارات . وعلى الرغم من ذلك لا يوجد شكل أو صورة أو خارطة لتوضيح تلك العناصر الجغرافية المهمة مما يؤدي إلى صعوبة فهم تلك المعطيات في شكلها الحسالي . وتحت عنوان " دول شبه الجزيرة العربية " جمعت كل دول شبه الجزيرة العربية في صفحتين فقط ، تحدث الكتاب فيها عن المساحة وأهمية الموانئ و السطح والمناخ والنشاط السكاني دون أن تتضمن تلك المواضيع لأي أشكال أو خرائط . وفي الفصل الثاني من الكتاب غطيت بعض الدول الإسلامية و عددها 9 دول فقط و ترك الباقي من الدول من دون شرح ولا توضيح على الرغم من أن عنوان الكتاب "جغرافية العالم الإسلامي" . ومن خلال ذلك التحليل يبدو واضحاً أن محتويات ذلك الكتاب بحاجة إلى إعادة نظر تؤدي إلى إنسجام المواضيع التي يحتويها الكتاب بما يتطابق مع عنوانه بالإضافة إلى تزويده بالرسوم والصور والخرائط اللازمة لتوضيح محتويات الكتاب.

### تحليل خرائط كتاب الجغرافيا للصف الثاني المتوسط :

تبين الخارطة الأولى في الكتاب نسب المسلمين في العالم مع بيان المضائق و لا تعالج محتويات الموضوع المدرس الذي يتكلم عن انتشار الإسلام و ثرواته وإمكاناته من زراعة وريعي و غابات و ثروات مائية و معدنية و صناعات . كما توجد بعض المواضيع التي تخلو من الخرائط تماماً وحتى من الرسوم التوضيحية . وهناك خريطتان مصاحبتان لانتشار الإسلام في قارة آسيا و أفريقيا وأوروبا لكن هذه الخرائط عبارة عن خرائط تضاريسية تبين الشكل التضاريسي لتلك القارات و لا تعطي للطالب أية معلومة عن السؤال التالي : من أين دخل الإسلام ؟ وما هي حدود انتشاره ؟ وبهذا فإن تلك الخرائط لا تتطابق مع الموضوع المصاحب لها . كما يحتوي الكتاب على عددٍ من الخرائط المصاحبة لبعض الدول الإسلامية والتي تحدث فيها الكتاب عن أهمية الموقع والسطح و المناخ والنشاط السكاني وأهم المدن إلا أن هذه الخرائط عبارة عن خرائط تضاريسية أيضاً لا علاقة لها بالموضوع كما إن كثيراً من العناصر الجغرافية الأخرى المشروحة أعلاه لا يوجد لها خرائط على الإطلاق . وبهذا يدرك القارئ بأن ذلك الكتاب يفتقر إلى عددٍ من الخرائط و الرسوم البيانية المصاحبة مما جعل فهم المادة العلمية من قبل الطالب أمراً يصعب إدراكه . وبالمقابل فإن المساحة المعطاة لشرح المادة العلمية مساحة صغيرة لا تكفي للشرح الوافي الذي يساعد المدرس و الطالب على التشبع بالمادة العلمية وإدراك أبعادها ؛ ولهذا يري الباحث أن هناك ضرورة إلى إعادة النظر في محتويات المنهج و طرق معالجته بالأسلوب الذي يجعل مادة الجغرافيا من المواد التي يسهل فهمها وإدراكها .

### 3 ) : تحليل محتويات كتاب الجغرافيا للصف الثالث المتوسط :

يحمل كتاب الجغرافيا للصف الثالث المتوسط عنوان " جغرافية المملكة العربية السعودية والعالم الخارجي " و يبين الجدول رقم ( 2 ) مواصفات كتاب الجغرافيا للصف الثالث المتوسط الذي يحتوي على 107 صفحة ، منها 49 صفحة مستغلة كمقدمة و محتويات و رسوم توضيحية و صور و خرائط ، و يتبقى للمادة العلمية 58 صفحة فقط تغطي عدداً من المواضيع يزيد على 19 موضوعاً . و يغطي الجزء الأول من الكتاب جغرافية المملكة العربية السعودية في 73 صفحة و مادته العلمية مكتوبة في 37 صفحة . و بصفة عامة يعد الكتاب جيداً في الجزء الأول منه مع الضرورة لإضافة بعض الخرائط التوضيحية فيما يختص بقسم الجغرافيا البشرية مثل السكان و نشاطهم و المراعي و تربية الحيوان و الإنتاج الزراعي و النشاط التجاري . أما الجزء الثاني من الكتاب فقد اقتصر أولاً على اختيار بعض دول العالم الخارجي دون توضيح لسبب الاختيار حيث لا يظهر بالكتاب سوى 7 دول فقط و قد ركز الحديث فيها عن الموقع و الحدود و المساحة و السكان و مظاهر السطح و المناخ و النبات و النشاط الاقتصادي و الثروة المعدنية و الصناعة و أهم المدن و دعمت بخرائط لا تساعد الطالب على رؤية تلك العناصر الجغرافية المهمة و ارتباطها المكاني .

### تحليل خرائط كتاب الجغرافيا للصف الثالث المتوسط :

يحمل الكتاب بعض الخرائط التي تحتوي على بعض السليبات الفنية في طريقة تمثيل المعلومات وبالأخص خارطة الأمطار والمياه الجوفية والنباتات الطبيعية ويبدو أن السبب وراء عدم دقة المعلومة يكمن في حجم الخرائط التي لا تسمح برؤية التفاصيل بالإضافة إلى عدم الدقة في رسم تلك الخرائط وإخراجها بالطرق الكارتوجرافية الصحيحة . كذلك الحال بالنسبة لخارطة حقول البنزول وتكريره . كما أن خارطة المعادن الفلزية ومناطق الصناعة غير مكتملة ، عدم تطابق خارطة المواصلات مع الواقع الفعلي للطرق وكذلك الحال في خارطة المناطق الإدارية في المملكة . وقد يكون السبب ناشئاً عن الاعتماد على الخرائط القديمة وعدم البحث عن الخرائط المستحدثة التي تبين ما توصلت إليه الظاهرة الجغرافية من تطور . أما خرائط الفصل الثاني ، فعلى الرغم من تعدد العناصر الجغرافية المشروحة إلا أن معظم الخرائط عبارة عن خرائط تضاريسية أيضاً لا تتطرق لعناصر الدرس بكامله وقد اعتمد عليها عند الحديث عن كل عناصر الدروس من غير استثناء . وبهذا نجد أن هناك ضرورة لوضع خارطة المناسبة للمادة الجغرافية المشروحة وهو ما لم يحتويه معظم الخرائط المصاحبة لدروس كتاب الصف الثالث المتوسط .

### المرحلة الثانوية

#### تحليل محتويات كتاب الجغرافيا للمرحلة الثانوية :

يبين الجدول رقم (3) مواصفات الكتاب الجغرافي للمرحلة الثانوية على النحو التالي :

جدول رقم (3) مواصفات كتب الجغرافيا للمرحلة الثانوية

عناصر الكتاب	الصف الأول الثانوي	الصف الثاني الثانوي	الصف الثالث الثانوي
عدد صفحات الكتاب	110 صفحات	118 صفحة	132 صفحة
المقدمة والمحتويات والمراجع	19 صفحة	28 صفحة	24 صفحة
أسئلة	5 صفحات	7 صفحات	4 صفحة
الأشكال والرسوم التوضيحية	11 صفحة	5 صفحات	1 صفحة
الخرائط	7 صفحات	4 صفحات	8 صفحات
الجداول	3 صفحات	5 صفحات	5 صفحات
الصور	11 صفحة	10 صفحات	9 صفحات
المنتهي للمادة العلمية	54 صفحة	59 صفحة	81 صفحة

## 1 : تحليل محتويات كتاب الجغرافيا للصف الأول الثانوي :

يحمل كتاب الجغرافيا للصف الأول الثانوي عنوان " الجغرافيا الطبيعية " ويتكون من 110 صفحة منها 56 صفحة مستغلة لبيان المقدمة والمحتويات والرسوم التوضيحية والصور والخرائط . ويتبقى للمادة العلمية 54 صفحة تغطي 76 موضوعاً بواقع 4/3 صفحة لكل موضوع . ونظراً لطبيعة المادة الجغرافية الطبيعية التي يوضحها عنوان الكتاب فإن الكتاب يعد جيداً مع أن التوسع في بعض المواضيع يعتبر ضرورياً حتى تكون الصورة واضحة لدى الطالب والمدرس . كما أن الكتاب يحتوي على عددٍ من المواضيع التي تحتاج إلى خرائط توضيحية مثل المناخ والضغط والتربة والتضاريس والأقاليم النباتية . أما القسم الثاني من الكتاب والخاص بعلم الخرائط فإن هناك بعض المعلومات الخرائطية الأساسية التي كان من الممكن أن يحتويها الكتاب والتي تعد ضرورية كمعلومات أولية يتعرف عليها الطالب في المراحل الأولية قبل الجامعة حيث لم يبين في ذلك الباب سوى أساسيات الخريطة وأنواع الخرائط وتوجيهها وكان من المفترض أن يأخذ الطالب شيئاً عن مساقط الخرائط ، أهمية الأطالس ، نظام الإحداثيات ، قياس المساحات ، وقياس المسافات ، وأنواع مقاييس الخرائط، الرموز المستخدمة في الخرائط النوعية والكمية وهي مواضيع بسيطة ولكنها أساسية في ذلك الباب .

## تحليل خرائط كتاب الجغرافيا للصف الأول الثانوي :

يحتوي الكتاب على 7 خرائط تغطي إحداها موضوع السكان المتركز في أودية الأنهار ولكنها اقتصر على جزء من العالم ولم تعط الطالب نظرة شاملة للعالم ككل وربما إن صغر حجم صفحات الكتاب لم يسمح بذلك . وهناك خارطة عن الصحاري الحارة فقط رغم أن موضوع الدرس يغطي المناخ ، والتربة والتضاريس ، والأقاليم النباتية العامة الاستوائية ، والمدارية ، والسافانا ، والصحاري الحارة ، وحوض البحر المتوسط ، والاستبس ، والغابات النفضية ، وغابات الصنوبر ، والتندرا ، والإقليم القطبي ومع كل ذلك فلا توجد أية خريطة لبيان تلك العناصر ماعدا خارطة الصحاري الحارة . وتعد هذه الخرائط التي يتضمنها الكتاب ضرورية للطالب لمعرفة التوزيع المكاني للعناصر الجغرافية المشروحة . كما أن الكتاب يحتوي على باب للتضاريس يناقش تضاريس المرتبة الأولى والثانية والتي تحتوي على أكثر من 18 موضوعاً ولا يوجد بها سوى خارطة واحدة فقط . وهناك باب للمناخ يضم شرحاً عن الحرارة والضغط والرياح والرطوبة والتساقط ولا يحتوي على خرائط تشرح تلك العناصر وتوزيعها العالمي على الإطلاق . وفي باب الخرائط ، توجد خارطتين فقط الأولى بعنوان العالم الإسلامي وهي خريطة مكررة في أكثر من كتاب ويفضل أن يكون عنوانها "أساسيات الخريطة " . أما الخارطة الأخرى فهي لتضاريس المملكة وكان من المفترض أن تستبدل بأمثلة لأنواع الخرائط حتى تتماشى مع موضوع الدرس وما شرح فيه مع العلم أن موضوع أنواع الخرائط لم يشرح بما بين أنواع



الخرائط المتعارف عليها عالمياً ؛ ولذلك فإن هذا الباب يحتاج إلى إضافة علمية توضح للطالب العناصر الخرائطية في مفهومها الصحيح .

## ( 2 ) : تحليل محتويات كتاب الجغرافيا للصف الثاني الثانوي :

يحمل كتاب الجغرافيا للصف الثاني الثانوي عنوان " الجغرافيا البشرية " ويحتوي الكتاب على 118 صفحة منها 59 مستقلة في المقدمة والمحتويات والأشكال التوضيحية والصور والخرائط المصاحبة . وتظهر المادة العلمية في 59 صفحة تغطي 18 موضوعاً بواقع 3 صفحات لكل موضوع . ويعد الكتاب مميّزاً في أسلوبه العلمي وطريقة عرضه للمادة العلمية المطعمة بالصور والجداول والأشكال التوضيحية . ومما يجعل الكتاب متميزاً أنه في معظم الدروس يطلب من الطالب أن يرجع إلى الأطالس المتخصصة لمعرفة المادة العلمية المدروسة ، كما يطلب من الطالب أن يتعاون مع مدرسه في تطبيق بعض الحقائق على البيئة الجغرافية المحيطة به . ولاشك أن هذا الأسلوب قد أعطى المؤلف صفحات إضافية للحديث عن الموضوع الجغرافي المشروح معتمداً في التوضيح على استخدام الأطالس المتوفرة . مما جعل الشرح أكثر وضوحاً وأكثر تدعياً بالجداول والأشكال والرسوم التوضيحية . وفي رأي الباحث ، يعد ذلك الكتاب مميّزاً وجيداً في نقل المعلومة الجغرافية للطالب بوضوح كما يعطي المدرس الفرصة للإضافة بناءً على التطبيق المطلوب .

## تحليل خرائط كتاب الجغرافيا للصف الثاني الثانوي :

يحتوي الكتاب على عدد قليل من الخرائط لا يتجاوز خمس خرائط وتظهر جميعاً في شكل خرائط مبسطة توضيحية مع التنبيه إلى ضرورة استخدام الأطالس للتأكد من المادة العلمية المشروحة . وبهذا الأجراء تكون مهمة الكتاب والمدرس إلقاء الضوء على المادة العلمية وإعطاء الأطلس مهمته الفعلية في توصيل المعلومة للطالب بالأسلوب المناسب الصحيح . وربما يضاف هنا إلى أن معظم الأطالس المتوفرة لا تغطي معظم المعلومات المشروحة مما جعل الباحث يشجع على ذلك الأسلوب من التأليف للكتاب ويطلب بوجود أطالس مدرسية متخصصة تخدم المواضيع الجغرافية التي تحتويها مناهج الجغرافيا في مراحل التعليم العام .

## ( 3 ) : تحليل محتويات كتاب الجغرافيا للصف الثالث الثانوي :

يحمل كتاب الجغرافيا للصف الثالث الثانوي عنوان " دراسات من العالم الإسلامي " ويتكون الكتاب من 132 صفحة . استغل منها 51 صفحة للمقدمة والمحتويات والأشكال التوضيحية والجداول والصور والخرائط . وتظهر المادة العلمية في 81 صفحة تغطي 14 موضوعاً . ويميل الكتاب إلى الشرح التاريخي أكثر منه إلى الشرح الجغرافي . وقد طعم الكتاب بعدد من الصور والجداول وبعض الخرائط المساعدة في فهم محتوى

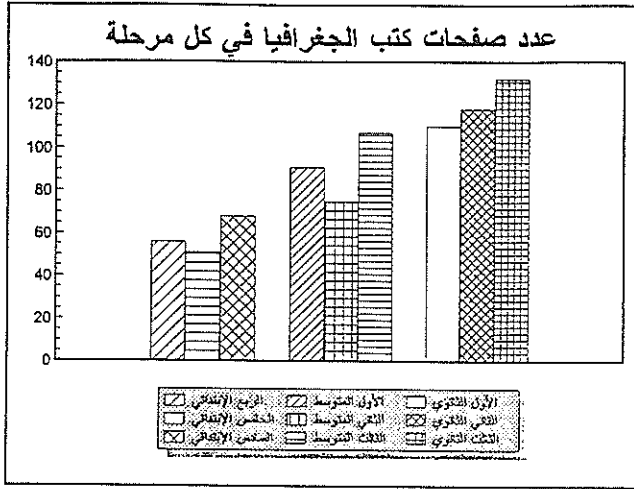
الكتاب. ويعتبر الكتاب من وجهة نظر الباحث جيداً في توصيل المعلومة الخاصة بمسمى الكتاب . وقد روعي فيه حسن تسلسل الأفكار وسهولة الأسلوب .

#### تحليل خرائط كتاب الجغرافيا للصف الثالث الثانوي :

يحتوي الكتاب على 8 صفحات من الخرائط التوضيحية إلا أنها تحتاج إلى نوع من الدقة في إخراج المعلومة وخصوصاً خرائط مناطق الجفاف ، و المتوسط السنوي للأمطار ، أفغانستان ، دخول الإسلام وانتشاره في القرن الأفريقي ، خارطة مشكلة الحدود الصومالية ، الحبشية ، إرتريا والتي تتطلب نوعاً من الإخراج الكارثوجرافي الدقيق الذي يخدم موضوع المادة الجغرافية المشروحة وهو ما لم تبينه تلك الخرائط وقد يكون السبب صغر مقياس الرسم المتاح عن طريق صفحة الكتاب وربما يكون قلة الخبرة لدى الفني الذي اعتمد عليه في رسم تلك الخرائط . وقد يكون الاعتماد على الأطلس التاريخي لهذا النوع من المواضيع الجغرافية ذا فعالية كبيرة عند تبنيه بوصفه وسيلة مصاحبة لشرح محتويات الكتاب الجغرافي .

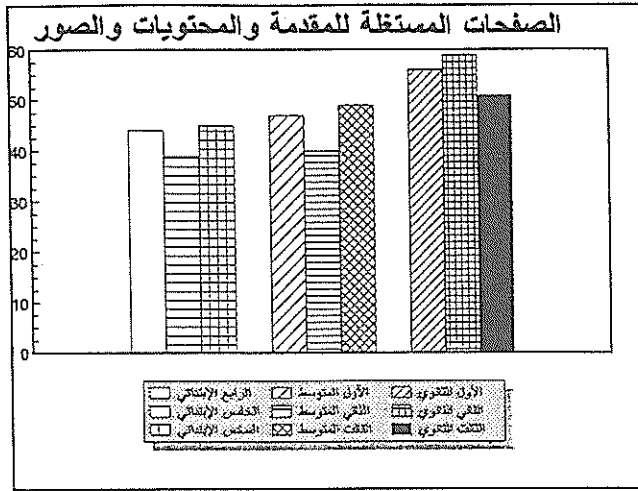
#### نتائج التحليل الوصفية لمحتويات كتب الجغرافيا في مراحل التعليم العام

يتبين من الجداول الخاصة بكل مرحلة والتحليل المصاحب لكل مرحلة أن عدد الصفحات المخصصة لمحتويات كتب الجغرافيا في المرحلة الابتدائية لا يتساوى مع عدد الصفحات الخاصة بمحتويات كتب الجغرافيا في المرحلة المتوسطة أو الثانوية . كما أن محتويات كل كتاب في كل مرحلة لا يبين أي نوع من التوازن في عدد الصفحات التي يتوقع أن تكون مختارة بناءً على قدرات الطلاب الاستيعابية في كل مرحلة وإمكانية تغطية تلك المحتويات في ضوء المقررات المصاحبة والوقت المعطى لتدريس كل مادة . ويمكن رؤية المقارنة بين عدد الصفحات المخصص لكل مرحلة من مراحل التعليم العام لمادة الجغرافيا من الشكل رقم (1) .



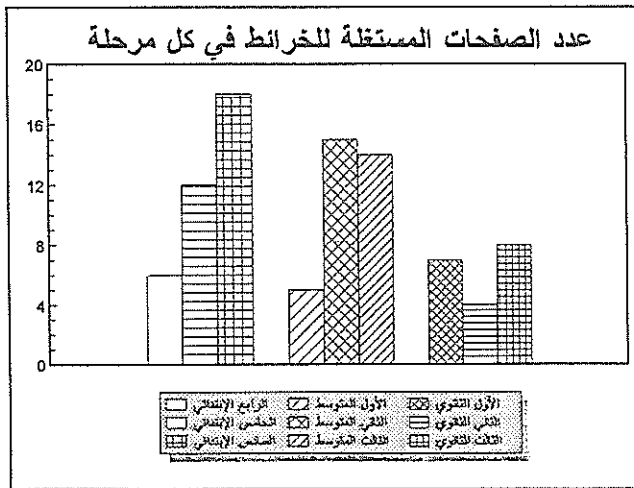
وبناء على ذلك فإن طول المنهج وقصره لا يجب أن يختار بطريقة عشوائية بل يتطلب نوعاً من الدراسة المستفيضة المبنيّة على عددٍ من العناصر المصاحبة مثل : الوقت المعطى لتدريس المادة ، عدد المواد المصاحبة المخصصة لكل مرحلة ، عدد المدرسين المخصصين لتدريس مادة الجغرافيا في كل مرحلة ، عدد الطلاب المحدد في كل فصل دراسي ... الخ . حيث يمكن في ضوء هذه العناصر أن نحدد الطول المناسب للمادة الجغرافية التي نضمن من خلالها إمكانية وصول المعلومة الجغرافية للطالب ضمن الوقت المحدد واللازم لتغطية المنهج مستترين في ذلك بكل العناصر المذكورة أعلاه .

كما يتبين من تحليل محتويات كتب الجغرافيا في مراحل التعليم العام أن هناك نوعاً من التركيز على تضمين كل كتاب عدداً من الأشكال التوضيحية والصور والخرائط والأسئلة بالإضافة إلى المقدمة والمحتويات المصاحبة لكل كتاب . ويعد بعض المؤلفين هذا الاجراء أمراً مهماً في مناهج الكتب الجغرافية ؛ إلا أن تلك الحقيقة قد أجبرت المؤلف على هضم المادة العلمية من حيث الشرح الواضح وبالتالي قصور المحتوى العلمي عن توصيل المعلومة الجغرافية للقارئ بوضوح . ومن خلال النظر إلى الشكل رقم (2) . يتبين للقارئ أن العناصر المذكورة أعلاه قد شغلت عدداً كبيراً من صفحات الكتاب وبالتالي حرمت المؤلف من توضيح المادة العلمية المكتوبة وأخرجت المحتويات بنوع من القصور في الشرح المطلوب .



شكل رقم (٢) الصفحات المستغلة للمقدمة والمحتويات والصور

وقد تبين من خلال التحليل أيضاً أن هناك نوعاً من عدم التوازن في عدد الخرائط المستخدمة في كل مرحلة دراسية . حيث تقل في مرحلة وتزيد في مرحلة أخرى . ويمكن رؤية ذلك النوع من التذبذب في الشكل رقم (3) .



شكل رقم (٣) عدد الصفحات المستغلة للخرائط في كل مرحلة

بالإضافة إلى تلك السلبية فإن هناك نوعاً من الإرباك الناتج من عدم الربط بين المواضيع الجغرافية المشروحة وبين ما تحتويه فصولها من أشكال توضيحية وصور وخرائط . وقد تبين من التحليل لمحتويات الكتاب أن هناك عدداً من الخرائط المصاحبة التي لا تمت للموضوع الجغرافي المشروح بصلة ، وبالمقابل فإن عدداً كبيراً من المواضيع الجغرافية المشروحة لا يصاحبها أى توضيح في شكل خرائط . ومن الملاحظ أيضاً أن معظم الخرائط التي تحتويها كتب الجغرافيا في مراحل التعليم العام عبارة عن خرائط غير صالحة لمحتويات المنهج لعدد من الأسباب ، إما لأنها بعيدة عن موضوع المادة الجغرافية المشروحة أو لأنها لم تبين على أساس كارتوجرافي صحيح أو لأن مساحة صفحة الكتاب صغيرة بدرجة لا تسمح لحجم الخارطة المصاحبة أن تبين التفاصيل المطلوبة بناء على معيار وضوح مقياس الرسم .

### تحليل فرضيات الدراسة في ضوء الدراسة الميدانية

الفرضية الأولى :

تساوى وجهات نظر أفراد عينة الدراسة ما بين موافقين وغير موافقين حول كفاية الأطالس المنتشرة في المكتبات وصلاحياتها لتوضيح المعلومة الجغرافية التي تحتويها كتب الجغرافيا في مراحل التعليم العام .

بينت نتائج التحليل الإحصائي قيماً = 0,261 لأراء أفراد العينة للمرحلة الابتدائية ، 0,232 للمرحلة المتوسطة 0,244 للمرحلة الثانوية . وعند مقارنة هذه النتائج بالقيمة الحرجة المستخرجة من التحليل والتي = 0,0917 ( انظر الملحق رقم 1 ) . تبين أن هذه الفرضية تعد فرضية مرفوضة حيث تشير النتائج إلى أن آراء أفراد العينة تتفاوت في تقييمها لتلك الفرضية . وبالنظر إلى نسب آراء أفراد العينة ما بين موافقين وغير موافقين نجد أنه في المرحلة الابتدائية = 26,3% موافقون مقابل 65,9% غير موافقين ، 7,85% آراء غير متأكدة . أما آراء أفراد العينة في المرحلة المتوسطة فإن نسبة الموافقين = 16,5% مقابل 64,5% غير موافقين ، 19% آراء غير متأكدة . وفي المرحلة الثانوية 26,4% موافقون مقابل 58,8% غير موافقين ، 14,7% آراء غير متأكدة . (انظر الجداول رقم 1، 2، 3 ملحق رقم 1 ) . وعلى ذلك يمكن القول بأن الأطالس المتوفرة في المكتبات ليست كافية لتوضيح المعلومة الجغرافية التي تحتويها كتب الجغرافيا في مراحل التعليم العام .

### الفرضية الثانية :

تساوى آراء أفراد عينة الدراسة حول قدرة الخرائط التي تحتويها كتب الجغرافيا في مراحل التعليم العام في إعطاء الطالب نظرة وافية عن مواضيع الدول المدروسة .

أجري الاختبار لهذه الفرضية كغيرها على كل كتاب جغرافيا في كل فصل من كل مرحلة من مراحل التعليم العام على حدة . وقد أظهرت نتائج التحليل الإحصائي لآراء أفراد العينة في المرحلة الابتدائية قيماً = 0,261 للصف الرابع الابتدائي ، 0,218 للصف الخامس 0,267 للصف السادس الابتدائي . أما في المرحلة المتوسطة فقد أظهرت النتائج قيماً = 0,208 للصف الأول المتوسط 0,283 للصف الثاني 0,285 للصف الثالث المتوسط . أما في المرحلة الثانوية فقد أظهرت النتائج قيماً = 0,242 للصف الأول الثانوي 0,253 للصف الثاني، 0,264 للصف الثالث الثانوي ( أنظر الملحق رقم 1 ) . وبهذه النتائج يمكن القول بأن الفرضية الثانية في هذا البحث تعد فرضية مرفوضة . وبمقارنة آراء أفراد عينة الدراسة من موافقين وغير موافقين تبين أن نسبة الموافقين إلى غير الموافقين في المرحلة الابتدائية = 23,8٪ موافقون مقابل 54,5٪ غير موافقين و 21,7٪ آراء غير متأكدة . أما في المرحلة المتوسطة فإن نسبة الموافقين = 28,7٪ مقابل 59,8٪ غير موافقين و 13,7٪ آراء غير متأكدة . وأما في المرحلة الثانوية فإن نسبة الموافقين = 26,5٪ مقابل 59,8٪ غير موافقين و 13,7٪ آراء غير متأكدة . وعلى ذلك يمكن القول إن الخرائط التي تحتويها كتب الجغرافيا في مراحل التعليم العام غير كافية لإعطاء الطالب نظرة وافية عن مواضيع الدول المدروسة .

### الفرضية الثالثة

تساوى آراء أفراد عينة الدراسة حول تمثيل جميع المواضيع الجغرافية على الخرائط التي تحتويها كتب الجغرافيا في مراحل التعليم العام بالتفصيل .

يبين التحليل الإحصائي هذه الفرضية في المرحلة الابتدائية قيماً = 0,250 للصف الرابع الابتدائي ، 0,271 للصف الخامس الابتدائي ، 0,214 للصف السادس الابتدائي . وفي المرحلة المتوسطة أظهرت النتائج قيماً = 0,192 للصف الأول المتوسط ، 0,203 للصف الثاني المتوسط ، 0,241 للصف الثالث المتوسط . أما في المرحلة الثانوية فقد أظهرت النتائج قيماً = 0,218 للصف الأول الثانوي ، 0,257 للصف الثاني الثانوي ، 0,287 للصف الثالث الثانوي . وبمقارنة تلك النتائج بالقيمة الإحصائية الحرجة والتي = 0,0971 تبين بأن هذه الفرضية فرضية مرفوضة . وبمقارنة آراء الموافقين وغير الموافقين في كل مرحلة بينت النتائج أن نسبة آراء الموافقين في المرحلة الابتدائية = 26,1٪ مقابل 55,3٪ غير موافقين ، 18,6٪ آراء غير متأكدة . وفي المرحلة

المتوسطة بينت النتائج أن نسبة الموافقين = 27% مقابل 40,9% غير موافقين ، 32,1% آراء غير متأكدة . وفي المرحلة الثانوية بلغت نسبة الموافقين 23,5% مقابل 55% غير موافقين ، 21,5% آراء غير متأكدة . وبناء على هذه المقارنات يمكن القول إن المواضيع الجغرافية التي تحتويها كتب الجغرافيا في مراحل التعليم العام ليست ممثلة جميعاً على الخرائط بالتفصيل .

#### الفرضية الرابعة :

تساوى آراء أفراد عينة الدراسة حول قدرة الطالب على التعرف على العلاقات المكانية بين الدول المدروسة من خلال الخرائط التي تحتويها كتب الجغرافيا في مراحل التعليم العام .

أظهرت نتائج التحليل الإحصائي للمرحلة الابتدائية قيمة إحصائية = 0,277 للصف الرابع الابتدائي ، 0,256 للصف الخامس الابتدائي ، 0,279 للصف السادس الابتدائي . وفي المرحلة المتوسطة أظهرت النتائج قيمة إحصائية = 0,274 للصف الأول المتوسط ، 0,229 للصف الثاني المتوسط ، 0,234 للصف الثالث المتوسط . أما المرحلة الثانوية فقد أظهرت النتائج قيمة إحصائية = 0,222 للصف الأول الثانوي ، 0,246 للصف الثاني الثانوي ، 0,233 للصف الثالث الثانوي ( أنظر الملحق رقم 1 ) . ومقارنة تلك النتائج بالقيمة الحرجة الخاصة بالبحث تبين أن هذه الفرضية تعد فرضية مرفوضة في جميع مراحل التعليم العام . ومقارنة آراء أفراد عينة الدراسة من موافقين وغير موافقين تبين أنها في المرحلة الابتدائية = 24,6% موافقون مقابل 58,6% غير موافقين ، 16,8% آراء غير متأكدة . وفي المرحلة المتوسطة 26,6% موافقون مقابل 54,8% غير موافقين ، 18,6% آراء غير متأكدة . وفي المرحلة الثانوية 27,4% موافقون مقابل 52% غير موافقين ، 20,6% آراء غير متأكدة . وبهذه النتائج يمكن القول أن الخرائط التي تحتويها كتب الجغرافيا في مراحل التعليم العام ليست كافية لتعريف الطالب على العلاقات المكانية بين الدول المدروسة .

#### الفرضية الخامسة :

تتساوى آراء أفراد عينة الدراسة حول قدرة الطالب على الإلمام التام بالمواضيع الجغرافية التي درسها في كل مرحلة بعد تخرجه من المرحلة التي كان يدرس فيها .

بينت نتائج التحليل في المرحلة الابتدائية قيمة إحصائية = 0,176 وفي المرحلة المتوسطة 0,213 وفي المرحلة الثانوية 0,249 . ومقارنة تلك النتائج بالقيمة الحرجة الخاصة بالدراسة والتي = 0,0971 فإن هذه الفرضية تعد فرضية مرفوضة . ومقارنة آراء أفراد عينة الدراسة من موافقين وغير موافقين فقد أظهرت لنا

الدراسة في المرحلة الابتدائية نتائج = 25,5٪ موافقون مقابل 42,6٪ غير موافقين ، 31,8 آراء غير متأكدة . وفي المرحلة المتوسطة أظهرت التحاليل نتائج = 8,8٪ موافقون مقابل 54,5٪ غير موافقين ، 36,7٪ آراء غير متأكدة . وفي المرحلة الثانوية أظهرت التحاليل نتائج = 29,4٪ موافقون مقابل 58,9٪ غير موافقين ، 11,8٪ آراء غير متأكدة . وبهذه المقارنات يمكن القول إن الطالب لن يكون ملباً تماماً بالمواضيع الجغرافية التي درسها خلال المرحلة التي تخرج منها .

#### الفرضية السادسة :

تساوى آراء أفراد عينة الدراسة حول مناسبة حجم الخرائط المستخدمة لتوضيح المعلومة الجغرافية في كتب الجغرافيا بمراحل التعليم العام .

بينت نتائج التحليل الإحصائي للمرحلة الابتدائية قيماً = 0,279 للصف الرابع الابتدائي ، 0,235 للصف الخامس الابتدائي ، 0,279 للصف السادس الابتدائي . وفي المرحلة المتوسطة أظهرت التحاليل قيماً = 0,268 للصف الأول المتوسط ، 0,168 للصف الثاني المتوسط ، 0,223 للصف الثالث المتوسط . وفي المرحلة الثانوية أظهرت التحاليل قيماً = 0,308 للصف الأول الثانوي ، 0,205 للصف الثاني الثانوي ، 0,256 للصف الثالث الثانوي . وبمقارنة تلك النتائج بالقيمة الحرجة الخاصة بالدراسة فإن هذه الفرضية تعد فرضية مرفوضة . ولمعرفة اتجاه آراء أفراد عينة الدراسة فإن الضرورة تقتضي المقارنة بين آراء الموافقين وغير الموافقين في كل مرحلة وهي تساوي في المرحلة الابتدائية 31,8٪ موافقون مقابل 52,4٪ غير موافقين ، 15,8٪ آراء غير متأكدة . أما في المرحلة المتوسطة 34,6٪ موافقون مقابل 46٪ غير موافقين ، 19,4٪ آراء غير متأكدة . وفي المرحلة الثانوية بلغت آراء الموافقين 29,4٪ موافقون مقابل 52,9٪ غير موافقين ، 17,6٪ آراء غير متأكدة . وبهذه المقارنات يمكن القول إن حجم الخرائط المستخدم في كتب الجغرافيا في مراحل التعليم العام ليس مناسباً لتوضيح المعلومة الجغرافية بدقة .

#### الفرضية السابعة :

تساوى آراء أفراد عينة الدراسة حول قدرة المادة العلمية المشروحة في كتب الجغرافيا في توصيل المعلومة الجغرافية للطلاب بطريقة وافية وواضحة .



أظهرت نتائج التحليل الإحصائي في المرحلة الابتدائية قيماً = 0,147 للصف الرابع الابتدائي، 0,197 للصف الخامس الابتدائي، 0,153 للصف السادس الابتدائي . وفي المرحلة المتوسطة أظهرت النتائج الإحصائية قيماً = 0,183 للصف الأول المتوسط، 0,262 للصف الثاني المتوسط، 0,193 للصف الثالث المتوسط . وفي المرحلة الثانوية أظهرت النتائج الإحصائية قيماً = 0,144 للصف الأول الثانوي، 0,174 للصف الثاني الثانوي، 0,184 للصف الثالث الثانوي أنظر الملحق رقم 1 ) . ومقارنة تلك النتائج بالقيمة الحرجة الخاصة بهذه الدراسة والتي = 0,0971 تبين أن هذه الفرضية تعد فرضية مرفوضة . ومقارنة آراء أفراد العينة بين موافقين وغير موافقين تبين أنها في المرحلة الابتدائية = 34,3% موافقون مقابل 33,6% غير موافقين ، 32,1% آراء غير متأكدة . وفي المرحلة المتوسطة كانت نسبة الموافقين 44,3% مقابل 36,3% غير موافقين ، 19,4% آراء غير متأكدة . وفي المرحلة الثانوية كانت نسبة الموافقين 41,2% مقابل 35,3% غير موافقين ، 23,5% آراء غير متأكدة . وبهذه المقارنات يمكن القول بأنه وبدرجة طفيفة ، تعد المادة العلمية المكتوبة في كتب الجغرافيا في مراحل التعليم العام مشروحة بطريقة كافية تساعد الطالب على الفهم .

#### الفرضية الثامنة :

تساوي آراء أفراد عينة الدراسة حول تكامل الخرائط التي تحتويها كتب الجغرافيا من حيث العناصر الأساسية التي يجب أن تتضمنها الخريطة .

بينت نتائج التحليل الإحصائي للمرحلة الابتدائية قيماً إحصائية = 0,264 للصف الرابع الابتدائي ، 0,282 للصف الخامس الابتدائي ، 0,213 للصف السادس الابتدائي . وفي المرحلة المتوسطة كانت القيم الإحصائية = 0,224 للصف الأول المتوسط ، 0,185 للصف الثاني المتوسط ، 0,215 للصف الثالث المتوسط . وفي المرحلة الثانوية كانت نتائج التحليل = 0,271 للصف الأول الثانوي ، 0,270 للصف الثاني الثانوي ، 0,251 للصف الثالث الثانوي ( أنظر الملحق رقم 1 ) . ومقارنة تلك النتائج بنتيجة القيمة الحرجة والتي = 0,0971 فإن هذه الفرضية تعد فرضية مرفوضة . ورجبة في معرفة الاتجاه لأفراد عينة الدراسة بين موافقين وغير موافقين تبين أنها في المرحلة الابتدائية = 27,4% موافقون مقابل 57,6% غير موافقين ، 15% آراء غير متأكدة . وفي المرحلة المتوسطة كانت نسبة الموافقين 30,3% مقابل 46,1% غير موافقين ، 23,6% آراء غير متأكدة . وفي المرحلة الثانوية كانت نسبة الموافقين 29,4% مقابل 54,9% غير موافقين ، 15,7% آراء غير متأكدة . وبهذه النتائج يمكن القول إن الخرائط التي تحتويها كتب الجغرافيا في مراحل التعليم العام ليست متكاملة من حيث العناصر التي يجب أن تحتويها الخرائط .

### الفرضية التاسعة :

تساوى آراء أفراد عينة الدراسة حول مدى الارتباط بين الخرائط التي تحتويها كتب الجغرافيا في مراحل التعليم العام وبين المادة العلمية المكتوبة .

أظهرت نتائج التحليل الإحصائي للمرحلة الابتدائية قيماً = 0,226 للصف الرابع الابتدائي ، 0,172 للصف الخامس الابتدائي ، 0,236 للصف السادس الابتدائي . وفي المرحلة المتوسطة أظهرت النتائج قيماً = 0,288 للصف الأول المتوسط ، 0,277 للصف الثاني المتوسط ، 0,234 للصف الثالث المتوسط . وفي المرحلة الثانوية أظهرت النتائج قيماً = 0,247 للصف الأول الثانوي ، 0,189 للصف الثاني الثانوي ، 0,246 للصف الثالث الثانوي . ومقارنة تلك النتائج بنتيجة القيمة الحرجة الخاصة بتلك الدراسة تبين بأن هذه الفرضية تعد فرضية مرفوضة . ولمعرفة اتجاه آراء أفراد عينة الدراسة فقد أجريت المقارنات بين آراء الموافقين وغير الموافقين وتبين أنها في المرحلة الابتدائية = 33.1٪ موافقون مقابل 46.3٪ غير موافقين ، 20,6٪ آراء غير متأكدة . وفي المرحلة المتوسطة كانت نتائج المقارنات = 27,5٪ موافقون مقابل 53,5٪ غير موافقين ، 19٪ آراء غير متأكدة . وفي المرحلة الثانوية كانت نتائج المقارنات = 30٪ موافقون مقابل 49٪ غير موافقين ، 21٪ آراء غير متأكدة . وبناء على نتائج المقارنات يمكن القول إنه لا يوجد ارتباط وثيق بين المادة العلمية المشروحة التي تحتويها كتب الجغرافيا في مراحل التعليم العام وبين الخرائط المصاحبة لتلك المواضيع .

### الفرضية العاشرة :

تساوى آراء أفراد عينة الدراسة حول مدى الارتباط بين الصور المصاحبة التي تحتويها كتب الجغرافيا في مراحل التعليم العام وبين المادة العلمية المكتوبة .

أظهرت نتائج التحليل الإحصائي للمرحلة الابتدائية نتائج = 0,249 للصف الرابع الابتدائي ، 0,212 للصف الخامس الابتدائي ، 0,245 للصف السادس الابتدائي . وفي المرحلة المتوسطة كانت نتائج التحليل = 0,219 للصف الأول المتوسط ، 0,263 للصف الثاني المتوسط ، 0,237 للصف الثالث المتوسط . وفي المرحلة الثانوية كانت نتائج التحليل = 0,197 للصف الأول الثانوي ، 0,246 للصف الثاني الثانوي ، 0,218 للصف الثالث الثانوي ؛ وبناء على هذه النتائج فإن الفرضية العاشرة تعد فرضية مرفوضة . ورغبة في معرفة اتجاه آراء أفراد عينة الدراسة فقد بينت المقارنات بين آراء الموافقين وغير الموافقين في المرحلة الابتدائية نسباً = 61٪

موافقون مقابل 17,1٪ غير موافقين ، 21,9٪ آراء غير متأكدة . وفي المرحلة المتوسطة كانت النسب = 55,7٪ موافقون مقابل 27,8 غير موافقين ، 16,5 آراء غير متأكدة . وفي المرحلة الثانوية كانت النسب = 55,9٪ موافقون مقابل 25,5٪ غير موافقين ، 18,8٪ آراء غير متأكدة . وبناء على تلك النتائج يمكن القول إن هناك ارتباطاً وثيقاً بين المادة العلمية المكتوبة والصور المصاحبة لها .

#### الفرضية الحادية عشرة :

تساوى آراء أفراد عينة الدراسة حول تواجد جميع المواضيع الجغرافية المكتوبة ممثلة على خرائط .

بينت نتائج الدراسة في مراحل التعليم العام قيماً إحصائية = 0,269 للمرحلة الابتدائية ، 0,230 للمرحلة المتوسطة ، 0,300 للمرحلة الثانوية . ومقارنة تلك القيمة بالقيمة الحرجة للدراسة والتي = 0,0971 فإن الفرضية الحادية عشرة تعد فرضية مرفوضة . ومقارنة آراء أفراد عينة الدراسة من موافقين وغير موافقين تبين أنها في المرحلة الابتدائية = 27,9٪ موافقين مقابل 57,3٪ غير موافقين ، 14,7٪ آراء غير متأكدة . وفي المرحلة المتوسطة كانت المقارنة = 35,5٪ موافقون مقابل 50,6٪ غير موافقين ، 13,9٪ آراء غير متأكدة . وفي المرحلة الثانوية كانت المقارنة = 26,4٪ موافقون مقابل 58,9٪ غير موافقين ، 14,7٪ آراء غير متأكدة ( أنظر الجداول رقم 1، 2، 3 الملحق رقم 1 ) . وبناء على تلك النتائج يمكن القول : ليست جميع المواضيع الجغرافية المكتوبة في كتب الجغرافيا في مراحل التعليم العام ممثلة على الخرائط بالتفصيل .

#### الختام والتوصيات

اعتمد هذا البحث أولاً على التحليل الوصفي لمحتويات كتب الجغرافيا في كل مرحلة من مراحل التعليم العام وقد أفرد لها تحليل متكامل بالإضافة إلى بيان لنتائج ذلك التحليل الوصفي في الصفحات السابقة . كما اعتمد البحث ثانياً على التحليل الميداني من خلال استبانة مخصصة لذلك البحث تركز على دراسة عددٍ من الفرضيات الخاصة بمشكلة الدراسة . وقد بينت الدراسة الميدانية اتجاه آراء أفراد عينة الدراسة لكل فرضية من الفرضيات . وفي ضوء نتائج الدراسة الوصفية والميدانية المشروحة في الصفحات السابقة يرى الباحث أن الضرورة تقتضي أن تتبنى وزارة المعارف أطلساً مدرسياً تمشي محتوياته مع محتويات كتب الجغرافيا في مراحل التعليم العام . كما يرى الباحث أن يعاد النظر في محتويات كتب الجغرافيا في مراحل التعليم العام وذلك بالتوسع في شرح المواضيع الجغرافية بطريقة تظمن وصول المعلومة للطلاب والمدرس ورب الأسرة بوضوح

على أن يصاحب ذلك الكتاب أطلس مدرسي يحتوي على عدد من الخرائط تغطي كل موضوع جغرافي مشروح وأن يرسم بطريقة كارتوجرافية صحيحة . ومن المناسب أن يتضمن الأطلس عددا من الأشكال التوضيحية وأن يقتصر الكتاب على توضيح المادة العلمية الجغرافية مع بعض الصور والجداول ذات العلاقة . ومن الضروري أيضاً أن ننوه هنا إلى ضرورة تطبيق ماورد في الدراسات السابقة من العناصر التي تنقص الكتاب الجغرافي والتي كتب عنها كثير من الباحثين والتي يمكن إجمالها في ضرورة زيادة عدد الحصص المقررة لتدريس مادة الجغرافيا في مراحل التعليم العام ، توفر المكتبات والوسائل التعليمية اللازمة ، تحسين الأداء الشرحي من قبل المدرس ، ربط التدريس بالبيئة ، وجود أهداف واضحة يسعى المدرس إلى تحقيقها ، الاهتمام بالمفاهيم الجغرافية وتطبيقها ، اختيار المواضيع الجغرافية ذات الصلة بالمجتمع ، الاستفادة من التقدم التكنولوجي، رفع كفاءة مدرسي الجغرافيا، تنمية المهارات لدى الطلاب ، التناسق بين محتويات الكتب الجغرافية في جميع المراحل والابتعاد عن التكرار ، الاهتمام بالأسس الكارتوجرافية للخرائط المصاحبة ، الربط بين المواضيع المشروحة وبين العناصر التوضيحية اللازمة لها ، مراعات خصائص الطلاب والطالبات وقدراتهم المعرفية في كل مرحلة من مراحل التعليم العام ، العناية بالكتاب الجغرافي من حيث الطباعة والإخراج والأسلوب والمواضيع المختارة وطول النهج والوقت المخصص له ، استخدام طرق التدريس الحديثة في شرح محتويات الكتاب الجغرافي وأساليب الامتحان ، الاعتماد على النماذج العلمية الخاصة بتدريس الجغرافيا في مراحل التعليم العام مثل نموذج "روبرت جانيه " ، الاهتمام بالإشارات اللغوية في النصوص وتطبيق ما يسمى بأسلوب " ما وراء الخطاب " ، وأخيراً التوصية بالاعتماد على الأطلس في تدريس المواضيع الجغرافية للطلاب في مراحل التعليم العام .

## مصادر البحث

- أبو راضي، فتحي عبد العزيز ( 1983) مقدمة : الأساليب الكمية في الجغرافيا . دار المعارف الجامعية ، الإسكندرية ، مصر ، ص 42-43 .
- الجبر ، سليمان محمد الجبر ، سليمان محمد (1990) مدى أهمية أهداف تدريس الجغرافيا لدى معلمي هذه المادة بمنطقة الرياض التعليمية ودرجة توفرها في الكتب المدرسية في المرحلة المتوسطة في المملكة العربية السعودية : دراسة ميدانية . بحث مقدم خلال الاجتماع السنوي السادس للجمعية الجغرافية السعودية .
- الجبر ، سليمان محمد ( 1991 ) استطلاع آراء مدرسي المواد الاجتماعية بالمدارس الابتدائية بمدينة الرياض في تدريس المواد الاجتماعية بمدارسهم . دراسات تربوية ، مجلة كلية التربية ، جامعة الملك سعود .
- الجبر ، سليمان محمد (1411 هـ) واقع الخبرات التعليمية والتعلمية في تدريس الجغرافيا بالمرحلة المتوسطة بالمملكة العربية السعودية ، رسالة التربية وعلم النفس ، العدد الثاني شعبان .
- الرويلي ، موافق فواز ( 1991 ) تحليل ما وراء الخطاب في كتب الجغرافيا لمرحلة التعليم الأساسي في المملكة العربية السعودية ، مجلة جامعة الملك سعود م3 ، العلوم التربوية (2) الرياض .
- الجزار ، عبد المنعم بن الصيفي . عبد الباسط ، عبد العزيز محمد ( 1992 ) أثر استخدام نموذج روبرت جانيه التعليمي على التحصيل الدراسي والاحتفاظ به في مادة الجغرافيا لدى تلاميذ التعليم العام بالمملكة العربية السعودية . مجلة البحوث النفسية والتربوية ، العدد الخامس السنة الثامنة . كلية التربية - جامعة المنوفية .
- آل الشيخ ، حصة محمد وأخريات (1990) تقويم بعض جوانب منهج الجغرافيا في المرحلتين المتوسطة والثانوية للبنات من وجهة نظر المعلمات والموجهات في مدينة الرياض ، بحث مقدم خلال الاجتماع السنوي السادس للجمعية الجغرافية السعودية .

أرباب محمد إبراهيم (1990) الكتاب المدرسي الجغرافي في مراحل التعليم العام للبنين بالملكة العربية السعودية . بحث مقدم خلال الاجتماع السنوي السادس للجمعية الجغرافية السعودية .

ابن سلمى ، ناصر محمد وآخرون (1990) الأطلس المدرسي السعودي . ورقة عمل مقدمة خلال الاجتماع السنوي السادس للجمعية الجغرافية السعودية .

النجدي ، جواد عبد الجواد (1990) المعلومات السكانية في كتب الجغرافيا لمرحلة التعليم الابتدائي في المملكة العربية السعودية ، بحث مقدم خلال الاجتماع السنوي السادس للجمعية الجغرافية السعودية .

الإدارة العامة للتعليم بالرياض - قسم الإحصاء 1414 هـ " دليل الهاتف للإدارة العامة والمدارس التابعة لها " .

رمحاوي ، حسين سنانف (1989) دراسة نقدية لخرائط كتب الجغرافيا للمرحلة الثانوية بدول مجلس التعاون الخليجي . بحث مقدم خلال الاجتماع السنوي السادس للجمعية الجغرافية السعودية 1990م .

مبادئ في الجغرافيا للصف الرابع الابتدائي 1414 هـ 1993 المملكة العربية السعودية ، وزارة المعارف .

جغرافية الجزيرة العربية للصف الخامس الابتدائي 1414 هـ 1993 المملكة العربية السعودية ، وزارة المعارف .

الجغرافيا للصف السادس الابتدائي 1414 هـ 1993 المملكة العربية السعودية ، وزارة المعارف .

أسس الجغرافيا الطبيعية للصف الأول المتوسط 1415 هـ 1994م المملكة العربية السعودية ، وزارة المعارف .

جغرافية العالم الإسلامي للصف الثاني المتوسط 1415 هـ 1994م المملكة العربية السعودية ، وزارة المعارف .

جغرافية المملكة العربية السعودية والعالم الخارجي للصف الثالث المتوسط 1415 هـ 1994م المملكة العربية السعودية ، وزارة المعارف .

الجغرافيا الطبيعية وعلم الخرائط الصف الأول الثانوي 1414هـ - 1993م المملكة العربية السعودية ، وزارة المعارف .

الجغرافيا البشرية الصف الثاني الثانوي 1415هـ - 1994م المملكة العربية السعودية ، وزارة المعارف .

دراسات من العالم الإسلامي للصف الثالث الثانوي 1414هـ - 1993م المملكة العربية السعودية ، وزارة المعارف .

Ira M. Sheskin 1985 " Survey Research for Geographers. Commercial Printing Inc. Pennsylvania.p.39

Mclure, J.W. ( 1989) " Practical Map Examinations for Geography ." The Social Studies, U.S.A. Vol. 80, No. 4, pp 159-160.

Sheskin Ira M. (1985) Survey Research for Geographers, Resource publication in geography, Association of American Geographers, New York, U.S.A. pp. 34

Rossi, P.R. & J.D. Wright & A.B.Anderson 1983 " Handbook of Survey Research ". New York.

Tull, D.S. & Hawkin, D.I. 1987 " Marketing Research: Analysis and measurement " 2nd. ed. London: McGraw-Hill Book Company (U.K.) Ltd.

Churchill, G., Gr. 1976 " Marketing Research, Hinsdale Ill. The Dryden Press.

الملحق رقم (1)



عناصر الإختبار للمرحلة الابتدائية	مواضع		مواضع	مواضع	مواضع	مواضع	مواضع	مواضع	مواضع	مواضع	مواضع	مواضع	مواضع	مواضع	
	مواضع	مواضع													
	مواضع	مواضع													
كتابة الألف السنية في الألف	35.7	30.2	7.8	26.3	14.7	11.6									
خرائط الصف الرابع يعطي نظرية تلبية لدور المدرسة	51.9	33.3	24.8	23.3	9.3	14.0									
خرائط الصف الخامس يعطي نظرية تلبية لدور المدرسة	55.8	43.4	33.3	21.0	7.8	13.2									
خرائط الصف السادس يعطي نظرية تلبية لدور المدرسة	55.8	37.2	17.1	27.2	14.0	13.2									
خرائط الصف السابع يعطي نظرية تلبية لدور المدرسة	60.4	42.6	17.8	24.8	13.2	11.6									
خرائط الصف الثامن يعطي نظرية تلبية لدور المدرسة	55.8	44.2	22.5	21.8	10.9	10.9									
خرائط الصف التاسع يعطي نظرية تلبية لدور المدرسة	49.7	20.2	18.6	31.8	12.4	19.4									
خرائط الصف العاشر يعطي نظرية تلبية لدور المدرسة	65.1	24.8	16.7	20.2	10.9	9.3									
خرائط الصف الحادي عشر يعطي نظرية تلبية لدور المدرسة	55.8	16.3	39.5	20.2	24.1	13.2									
خرائط الصف الثاني عشر يعطي نظرية تلبية لدور المدرسة	55.0	11.6	41.4	15.5	16.3	13.2									
بدء التخرج بكون الطالب ملماً بالمواضع الخمسة	42.6	15.5	27.1	31.8	14.0	11.6									
حجم خريطة الصف الخامس مناسبة لموضوع المدرسة المتعلمة	56.6	14.0	42.6	14.0	16.6	10.9									
حجم خريطة الصف السادس مناسبة لموضوع المدرسة المتعلمة	48.0	11.6	36.4	20.2	15.3	16.3									
حجم خريطة الصف السابع مناسبة لموضوع المدرسة المتعلمة	52.7	10.1	42.6	13.2	16.3	17.8									
حجم خريطة الصف الثامن مناسبة لموضوع المدرسة المتعلمة	33.4	14.0	19.4	29.5	20.9	16.3									
حجم خريطة الصف التاسع مناسبة لموضوع المدرسة المتعلمة	31.8	13.2	18.6	00.0	31	16.3									
حجم خريطة الصف العاشر مناسبة لموضوع المدرسة المتعلمة	55.6	14.7	20.9	20.5	34.9	16.3									
الذات العلمية مشروطة بطول والي للصف الرابع	54.2	14.7	39.5	15.5	30.3	16.3									
الذات العلمية مشروطة بطول والي للصف الخامس	60.5	47.1	13.2	17.1	22.5	12.4									
الذات العلمية مشروطة بطول والي للصف السادس	58.2	33.7	22.5	12.4	16.3	13.2									
الذات العلمية مشروطة بطول والي للصف السابع	47.3	14.0	33.3	17.8	15.5	19.4									
الذات العلمية مشروطة بطول والي للصف الثامن	41.1	14.0	27.1	29.5	16.3	13.2									
الذات العلمية مشروطة بطول والي للصف التاسع	50.4	16.3	34.1	14.7	21.5	12.4									
الذات العلمية مشروطة بطول والي للصف العاشر	21.8	7.8	14.0	18.6	37.2	22.5									
الذات العلمية مشروطة بطول والي للصف الحادي عشر	13.2	5.4	7.8	25.6	41.3	28.7									
الذات العلمية مشروطة بطول والي للصف الثاني عشر	16.3	8.5	7.8	32.6	37.2	24.8									
جميع المواقف في الكتاب مثلا على الخريطة والتفصيل	57.3	17.8	39.5	14.7	37.9	14.7									

إختبار تجزئة الألفية الإحصائية  
حجمه: 0.05 = α  
0917-7

تسمية الإختبار

الألف السنية في الألف  
الخريطة التي يتعلمها كتاب الجغرافيا للصف الرابع يعطي نظرية تلبية لدور المدرسة  
الخريطة التي يتعلمها كتاب الجغرافيا للصف الخامس يعطي نظرية تلبية لدور المدرسة  
الخريطة التي يتعلمها كتاب الجغرافيا للصف السادس يعطي نظرية تلبية لدور المدرسة  
الخريطة التي يتعلمها كتاب الجغرافيا للصف السابع يعطي نظرية تلبية لدور المدرسة  
الخريطة التي يتعلمها كتاب الجغرافيا للصف الثامن يعطي نظرية تلبية لدور المدرسة  
الخريطة التي يتعلمها كتاب الجغرافيا للصف التاسع يعطي نظرية تلبية لدور المدرسة  
الخريطة التي يتعلمها كتاب الجغرافيا للصف العاشر يعطي نظرية تلبية لدور المدرسة  
الخريطة التي يتعلمها كتاب الجغرافيا للصف الحادي عشر يعطي نظرية تلبية لدور المدرسة  
الخريطة التي يتعلمها كتاب الجغرافيا للصف الثاني عشر يعطي نظرية تلبية لدور المدرسة  
بدء التخرج بكون الطالب ملماً بالمواضع الخمسة  
حجم خريطة الصف الخامس مناسبة لموضوع المدرسة المتعلمة  
حجم خريطة الصف السادس مناسبة لموضوع المدرسة المتعلمة  
حجم خريطة الصف السابع مناسبة لموضوع المدرسة المتعلمة  
حجم خريطة الصف الثامن مناسبة لموضوع المدرسة المتعلمة  
حجم خريطة الصف التاسع مناسبة لموضوع المدرسة المتعلمة  
حجم خريطة الصف العاشر مناسبة لموضوع المدرسة المتعلمة  
حجم خريطة الصف الحادي عشر مناسبة لموضوع المدرسة المتعلمة  
حجم خريطة الصف الثاني عشر مناسبة لموضوع المدرسة المتعلمة  
الذات العلمية مشروطة بطول والي للصف الرابع  
الذات العلمية مشروطة بطول والي للصف الخامس  
الذات العلمية مشروطة بطول والي للصف السادس  
الذات العلمية مشروطة بطول والي للصف السابع  
الذات العلمية مشروطة بطول والي للصف الثامن  
الذات العلمية مشروطة بطول والي للصف التاسع  
الذات العلمية مشروطة بطول والي للصف العاشر  
الذات العلمية مشروطة بطول والي للصف الحادي عشر  
الذات العلمية مشروطة بطول والي للصف الثاني عشر  
جميع المواقف في الكتاب مثلا على الخريطة والتفصيل

عناصر الإحصاء للمرحلة المتوسطة	إحصاءات وحدة الإحصائية				عدد		مواقع		ملاحظات
	المجموع	الوزن	لا زائلي	متأكد	مواقع	مواقع	مواقع		
								المجموع	
كتابة الأطلاق المتسرقة في الأسوار	64.5	35.4	29.1	19.0	16.5	3.8	12.7		
خرائط الفصل الأول كتابية للتحج للدرول المدرسية	48.1	16.3	31.6	24.1	27.9	12.7	15.2		
خرائط الفصل الثاني كتابية للتحج للدرول المدرسية	63.3	22.8	40.3	11.4	25.3	15.2	10.1		
خرائط الفصل الثالث كتابية للتحج للدرول المدرسية	55.7	13.9	41.8	11.4	32.9	11.4	21.5		
خرائط الفصل الأول تعريفي للأوضاع المدرسية	39.3	8.9	30.4	25.3	35.4	17.7	17.7		
خرائط الفصل الثاني تعريفي للأوضاع المدرسية	58.6	19.0	31.6	29.1	20.3	3.8	16.5		
خرائط الفصل الثالث تعريفي للأوضاع المدرسية	32.9	3.8	29.1	41.8	25.3	15.2	10.1		
خرائط الفصل الأول تعريف الفئات بالعمليات الكتابية	64.5	46.8	17.7	19.0	16.5	8.9	7.6		
خرائط الفصل الثاني تعريف الفئات بالعمليات الكتابية	51.9	16.3	35.4	22.8	21.4	12.7	12.7		
خرائط الفصل الثالث تعريف الفئات بالعمليات الكتابية	48.1	13.9	34.2	13.9	38.0	26.6	11.4		
بعد التصريح بكون الفئات مطلقاً بالأوضاع المدرسية	54.5	16.5	38.0	36.7	8.8	6.3	2.5		
حجم خريطة الفصل الأول مناسبة لموضوع المبرزة الجغرافية	50.7	8.9	41.2	16.5	31.9	11.4	21.5		
حجم خريطة الفصل الثاني مناسبة لموضوع المبرزة الجغرافية	39.3	12.7	26.6	29.1	31.7	16.5	15.2		
حجم خريطة الفصل الثالث مناسبة لموضوع المبرزة الجغرافية	48.1	17.7	30.4	12.7	39.1	22.8	16.3		
المادة العلمية مشروطة بطريقة وإلي للفصل الأول	51.9	25.3	26.6	26.6	21.6	12.7	8.9		
المادة العلمية مشروطة بطريقة وإلي للفصل الثاني	19.0	11.4	7.6	17.7	61.3	38.0	23.3		
المادة العلمية مشروطة بطريقة وإلي للفصل الثالث	38.0	11.4	26.6	13.9	48.1	22.8	23.3		
خرائط الفصل الأول متكاملة العناصر	48.1	15.2	32.9	17.7	34.2	19.0	15.2		
خرائط الفصل الثاني متكاملة العناصر	40.5	15.2	25.3	32.9	26.1	12.7	13.9		
خرائط الفصل الثالث متكاملة العناصر	49.3	17.7	31.6	20.3	30.4	17.7	12.7		
محاذاة خريطة بين الخريطة والمادة العلمية للكثيرة للفصل الأول	59.5	11.4	48.1	24.1	16.5	3.8	12.7		
محاذاة خريطة بين الخريطة والمادة العلمية للكثيرة للفصل الثاني	30.6	7.6	41.0	13.9	35.5	16.5	19.0		
محاذاة خريطة بين الخريطة والمادة العلمية للكثيرة للفصل الثالث	30.6	13.2	35.4	19.0	30.4	12.7	12.7		
محاذاة خريطة بين الصور والمادة العلمية للفصل الأول	29.1	7.6	21.5	15.2	51.7	29.1	26.6		
محاذاة خريطة بين الصور والمادة العلمية للفصل الثاني	24.0	13.9	10.1	19.0	57.0	40.5	16.5		
محاذاة خريطة بين الصور والمادة العلمية للفصل الثالث	30.4	13.9	16.5	15.2	54.4	32.9	21.5		
تجميع الأوضاع في الكتاب عنلة على الخريطة بالتمثيل	30.6	19.0	31.6	13.9	35.3	19.0	16.5		

توجيه الإحصاء

إحصاءات وحدة الإحصائية

عناصر الإحصاء للمرحلة المتوسطة

مجموعة الإحصاء

عناصر الاختبار للمرحلة الثانوية	مجموع			معدل	معاكس	مجموع			معدل	معاكس
	مجموع	الأوزان	لا أوزان			مجموع	الأوزان	لا أوزان		
كتابة الأخطاء المتعددة في الأوزان	388	284	284	147	264	29	23,3	388	284	284
تحريف العسل الأول كتابة للدرج للدول المدرسة	500	147	353	147	353	147	20,6	500	147	353
تحريف العسل الثاني كتابة للدرج للدول المدرسة	706	382	324	118	177	118	59	706	382	324
تحريف العسل الثالث كتابة للدرج للدول المدرسة	388	206	382	147	265	118	14,7	388	206	382
تحريف العسل الأول تحريف المواضيع المدرسة	360	118	382	353	147	88	59	360	118	382
تحريف العسل الثاني تحريف المواضيع المدرسة	558	176	382	147	284	176	11,8	558	176	382
تحريف العسل الثالث تحريف المواضيع المدرسة	388	147	441	147	265	118	14,7	388	147	441
تحريف العسل الأول تحريف العبارات الكتابية	510	118	412	265	206	177	39	510	118	412
تحريف العسل الثاني تحريف العبارات الكتابية	300	206	284	59	441	265	17,6	300	206	284
تحريف العسل الثالث تحريف العبارات الكتابية	388	265	354	118	284	147	14,7	388	265	354
بعد التصحيح يكون الطالب ملماً بالمواضيع المدرسة	388	88	380	176	235	59	17,6	388	88	380
مجموع تحريف العسل الأول مناسبة لبروح العادة المدرسية	353	118	235	284	353	206	14,7	353	118	235
مجموع تحريف العسل الثاني مناسبة لبروح العادة المدرسية	559	206	353	118	382	147	17,6	559	206	353
مجموع تحريف العسل الثالث مناسبة لبروح العادة المدرسية	352	176	176	265	382	206	17,6	352	176	176
المادة العلمية مشروحة بطريقة زالية للعسل الأول	382	147	235	176	441	176	26,5	382	147	235
المادة العلمية مشروحة بطريقة زالية للعسل الثاني	323	147	176	265	412	118	28,4	323	147	176
المادة العلمية مشروحة بطريقة زالية للعسل الثالث	559	118	441	206	235	176	59	559	118	441
تحريف العسل الأول متكاملة العناصر	530	118	412	118	353	265	88	530	118	412
تحريف العسل الثاني متكاملة العناصر	559	206	353	147	284	118	17,6	559	206	353
محاك أوزان بين الخريطة وبيانات الخريطة الكمية للعسل الأول	558	176	382	206	236	118	11,8	558	176	382
محاك أوزان بين الخريطة وبيانات الخريطة الكمية للعسل الثاني	412	118	284	235	324	206	14,7	412	118	284
محاك أوزان بين العسر وبيانات الخريطة الكمية للعسل الثالث	324	206	118	147	350	206	32,4	324	206	118
محاك أوزان بين العسر وبيانات الخريطة الكمية للعسل الثالث	264	176	88	176	353	206	26,4	264	176	88
محاك أوزان بين العسر وبيانات الخريطة الكمية للعسل الثالث	176	88	88	335	389	324	26,5	176	88	88
محاك أوزان بين العسر وبيانات الخريطة الكمية للعسل الثالث	589	118	471	147	264	88	17,6	589	118	471

اختبار درجة الأهمية الإحصائية

مجموع  $0.05 = \alpha$

مجموع  $0.0917 = \alpha$

$0.024 < 0.0917$  القيمة الحرجة

$0.242 < 0.0917$  القيمة الحرجة

$0.253 < 0.0917$  القيمة الحرجة

$0.264 < 0.0917$  القيمة الحرجة

$0.218 < 0.0917$  القيمة الحرجة

$0.257 < 0.0917$  القيمة الحرجة

$0.287 < 0.0917$  القيمة الحرجة

$0.222 < 0.0917$  القيمة الحرجة

$0.246 < 0.0917$  القيمة الحرجة

$0.233 < 0.0917$  القيمة الحرجة

$0.249 < 0.0917$  القيمة الحرجة

$0.288 < 0.0917$  القيمة الحرجة

$0.136 < 0.0917$  القيمة الحرجة

$0.236 < 0.0917$  القيمة الحرجة

$0.144 < 0.0917$  القيمة الحرجة

$0.174 < 0.0917$  القيمة الحرجة

$0.184 < 0.0917$  القيمة الحرجة

$0.271 < 0.0917$  القيمة الحرجة

$0.270 < 0.0917$  القيمة الحرجة

$0.251 < 0.0917$  القيمة الحرجة

$0.247 < 0.0917$  القيمة الحرجة

$0.189 < 0.0917$  القيمة الحرجة

$0.246 < 0.0917$  القيمة الحرجة

$0.187 < 0.0917$  القيمة الحرجة

$0.246 < 0.0917$  القيمة الحرجة

$0.218 < 0.0917$  القيمة الحرجة

$0.180 < 0.0917$  القيمة الحرجة

الملحق رقم (2)

## بسم الله الرحمن الرحيم

أخي الكريم مدرس مادة الجغرافية ، أرجو التكرم بإعطائي بعضاً من وقتك الثمين للإجابة على هذه الأسئلة المتعلقة بمادة الجغرافيا في مراحل التعليم العام . ولاشك أن لإجابتك الأثر الكبير في الخروج بنتائج مفيدة لنحني من ورائها رؤية واضحة لما يجب أن يكون عليه كتاب الجغرافيا في مراحل التعليم العام . شاكراً لك ذلك التعاون البناء .

### المرحلة الابتدائية :

#### معلومات شخصية :

1. اسم المدرسة : \_\_\_\_\_ رقم التلفون : \_\_\_\_\_
2. العمر : \_\_\_\_\_
3. الجنسية : سعودي ( ) غير سعودي (حدد من فضلك) \_\_\_\_\_

#### المؤهل العلمي :

- أ - الرجاء ذكر أعلى درجة علمية حصلت عليها \_\_\_\_\_
- ب - الرجاء تحديد تخصصك العلمي \_\_\_\_\_
- ج - الجامعة التي حصلت منها على أعلى درجة علمية \_\_\_\_\_
- د - الدولة التي حصلت منها على أعلى درجة علمية \_\_\_\_\_
- هـ - تاريخ الحصول على أعلى درجة علمية \_\_\_\_\_

الرجاء وضع علامة ( ✓ ) بين الأقواس في الخيار الذي يعبر عن درجة موافقتك على العبارات التالية .

- 4 - الأطلال المنتشرة في المكتبات تعد كافية لتوضيح المعلومة الجغرافية التي يحتويها المنهج في كتاب الجغرافيا .  
موافق تماماً ( ) موافق ( ) غير متأكد ( ) لا أوافق ( ) لا أوافق إطلاقاً ( ) .

5 - الخرائط التي يحويها الكتاب الجغرافي للصف الرابع كافية لإعطاء الطالب نظرة وافية عن مواضيع الدول المدروسة .

موافق تماماً ( ) موافق ( ) غير متأكد ( ) لا أوافق ( ) لا أوافق إطلاقاً ( ) .

6 - الخرائط التي يحويها الكتاب الجغرافي للصف الخامس كافية لإعطاء الطالب نظرة وافية عن مواضيع الدول المدروسة .

موافق تماماً ( ) موافق ( ) غير متأكد ( ) لا أوافق ( ) لا أوافق إطلاقاً ( ) .

7 - الخرائط التي يحويها الكتاب الجغرافي للصف السادس كافية لإعطاء الطالب نظرة وافية عن مواضيع الدول المدروسة .

موافق تماماً ( ) موافق ( ) غير متأكد ( ) لا أوافق ( ) لا أوافق إطلاقاً ( ) .

8 - الخرائط التي يحويها الكتاب الجغرافي للصف الرابع تغطي المواضيع الجغرافية المشروحة في الكتاب بالتفصيل .

موافق تماماً ( ) موافق ( ) غير متأكد ( ) لا أوافق ( ) لا أوافق إطلاقاً ( ) .

9 - الخرائط التي يحويها الكتاب الجغرافي للصف الخامس تغطي المواضيع الجغرافية المشروحة في الكتاب بالتفصيل .

موافق تماماً ( ) موافق ( ) غير متأكد ( ) لا أوافق ( ) لا أوافق إطلاقاً ( ) .

10 - الخرائط التي يحويها الكتاب الجغرافي للصف السادس تغطي المواضيع الجغرافية المشروحة في الكتاب بالتفصيل .

موافق تماماً ( ) موافق ( ) غير متأكد ( ) لا أوافق ( ) لا أوافق إطلاقاً ( ) .

11 - يستطيع الطالب أن يتعرف من خلال الخرائط التي يحويها كتاب الجغرافيا على العلاقات المكانية بين الدول التي يتضمنها الكتاب للصف الرابع ( مواقع الدول بالنسبة لبعضها البعض ) .

موافق تماماً ( ) موافق ( ) غير متأكد ( ) لا أوافق ( ) لا أوافق إطلاقاً ( ) .

12 - يستطيع الطالب أن يتعرف من خلال الخرائط التي يحويها كتاب الجغرافيا على العلاقات المكانية بين الدول التي يتضمنها الكتاب للصف الخامس ( مواقع الدول بالنسبة لبعضها البعض ) .

موافق تماماً ( ) موافق ( ) غير متأكد ( ) لا أوافق ( ) لا أوافق إطلاقاً ( ) .

13 - يستطيع الطالب أن يتعرف من خلال الخرائط التي يحويها كتاب الجغرافيا على العلاقات المكانية بين الدول التي يتضمنها الكتاب للصف السادس ( مواقع الدول بالنسبة لبعضها البعض ) .

موافق تماماً ( ) موافق ( ) غير متأكد ( ) لا أوافق ( ) لا أوافق إطلاقاً ( ) .

14 - الرجاء وضع علامة ( ✓ ) أمام العبارة التي توضح درجة موافقتك للعبارة التالية :

موافق تماماً ( ) موافق ( ) غير متأكد ( ) لا أوافق ( ) لا أوافق إطلاقاً ( ) .

العبارة	موافق تماماً	موافق	غير متأكد	غير موافق	غير موافق إطلاقاً
(15) بعد تخرج الطالب من المرحلة التي يدرس بها سيكون ملماً بدرجة والية بالمواضيع الجغرافية التي يحتويها الكتاب الجغرافي.	( )	( )	( )	( )	( )
(16) يعد حجم الخرائط التي يحتويها الكتاب الجغرافي للصف الرابع حجماً مناسباً لتوضيح عناصر المادة الجغرافية التي يحتويها المنهج بدقة .	( )	( )	( )	( )	( )
(17) يعد حجم الخرائط التي يحتويها الكتاب الجغرافي للصف الخامس حجماً مناسباً لتوضيح عناصر المادة الجغرافية التي يحتويها المنهج بدقة .	( )	( )	( )	( )	( )
(18) يعد حجم الخرائط التي يحتويها الكتاب الجغرافي للصف السادس حجماً مناسباً لتوضيح عناصر المادة الجغرافية التي يحتويها المنهج بدقة .	( )	( )	( )	( )	( )
(19) المادة العلمية الجغرافية المكتوبة في كتاب الجغرافيا للصف الرابع مشروحة شرحاً وافياً يساعد الطالب على إدراك المعلومة بسهولة و يسر .	( )	( )	( )	( )	( )
(20) المادة العلمية الجغرافية المكتوبة في كتاب الجغرافيا للصف الخامس مشروحة شرحاً وافياً يساعد الطالب على إدراك المعلومة بسهولة و يسر .	( )	( )	( )	( )	( )
(21) المادة العلمية الجغرافية المكتوبة في كتاب الجغرافيا للصف السادس مشروحة شرحاً وافياً يساعد الطالب على إدراك المعلومة بسهولة و يسر .	( )	( )	( )	( )	( )
(22) تعد الخرائط التي يحتويها كتاب الجغرافيا للصف الرابع متكاملة من حيث العناصر الأساسية التي يجب أن تتضمنها الخريطة ( المقياس ، العنوان ، المفتاح ، الخ....)	( )	( )	( )	( )	( )
(23) تعد الخرائط التي يحتويها كتاب الجغرافيا للصف الخامس متكاملة من حيث العناصر الأساسية التي يجب أن تتضمنها الخريطة ( المقياس ، العنوان المفتاح ، الخ....)	( )	( )	( )	( )	( )



( )	( )	( )	( )	( )	(24) تعد الخرائط التي يحتويها كتاب الجغرافيا للصف السادس متكاملة من حيث العناصر الأساسية التي يجب أن تتضمنها الخريطة ( المقياس ، العنوان ، المفتاح ، ... الخ )
( )	( )	( )	( )	( )	(25) هناك ارتباط وثيق بين الخرائط التي يحتويها الكتاب الجغرافي للصف الرابع و المواضيع الجغرافية التي يتضمنها الكتاب .
( )	( )	( )	( )	( )	(26) هناك ارتباط وثيق بين الخرائط التي يحتويها الكتاب الجغرافي للصف الخامس و المواضيع الجغرافية التي يتضمنها الكتاب .
( )	( )	( )	( )	( )	(27) هناك ارتباط وثيق بين الخرائط التي يحتويها الكتاب الجغرافي للصف السادس و المواضيع الجغرافية التي يتضمنها الكتاب .
( )	( )	( )	( )	( )	(28) هناك ارتباط وثيق بين الصور و الرسوم التوضيحية التي يحتويها كتاب الجغرافيا للصف الرابع و بين المواضيع المشروحة التي يحتويها الكتاب .
( )	( )	( )	( )	( )	(29) هناك ارتباط وثيق بين الصور و الرسوم التوضيحية التي يحتويها كتاب الجغرافيا للصف الخامس و بين المواضيع المشروحة التي يحتويها الكتاب
( )	( )	( )	( )	( )	(30) هناك ارتباط وثيق بين الصور و الرسوم التوضيحية التي يحتويها كتاب الجغرافيا للصف السادس و بين المواضيع المشروحة التي يحتويها الكتاب
( )	( )	( )	( )	( )	(31) المواضيع الجغرافية التي يحتويها المنهج في كتب الجغرافيا مثل : السكان ، التجارة ، الزراعة ، المناخ ، الاقتصاد ، و النشاط البشري ممثلة على الخرائط بوضوح .

## بسم الله الرحمن الرحيم

أخي الكريم مدرس مادة الجغرافية ، أرجو التكرم بإعطائي بعضاً من وقتك الثمين للإجابة على هذه الأسئلة المتعلقة بمادة الجغرافيا في مراحل التعليم العام . ولاشك أن لإجابتك الأثر الكبير في الخروج بنتائج مفيدة نجي من ورائها رؤية واضحة لما يجب أن يكون عليه كتاب الجغرافيا في مراحل التعليم العام . شاكراً لك ذلك التعاون البناء .

فضلاً : ضع علامة أمام المرحلة التي تعمل بها :

المرحلة المتوسطة : ( )

المرحلة الثانوية : ( )

معلومات شخصية :

1. اسم المدرسة : \_\_\_\_\_ رقم التلفون : \_\_\_\_\_

2. العمر: \_\_\_\_\_

3. الجنسية : سعودي ( ) غير سعودي (حدد من فضلك) \_\_\_\_\_

المؤهل العلمي :

- أ - الرجاء ذكر أعلى درجة علمية حصلت عليها \_\_\_\_\_
- ب - الرجاء تحديد تخصصك العلمي \_\_\_\_\_
- ج - الجامعة التي حصلت منها على أعلى درجة علمية \_\_\_\_\_
- د - الدولة التي حصلت منها على أعلى درجة علمية \_\_\_\_\_
- هـ - تاريخ الحصول على أعلى درجة علمية \_\_\_\_\_

الرجاء وضع علامة ( ✓ ) بين الأقواس في الخيار الذي يعبر عن درجة موافقتك على العبارات التالية .

4 - الأطلال المنتشرة في المكتبات تعد كافية لتوضيح المعلومة الجغرافية التي يحتويها المنهج في كتاب الجغرافيا .  
موافق تماماً ( ) موافق ( ) غير متأكد ( ) لا أوافق ( ) لا أوافق إطلاقاً ( ) .

5 - الخرائط التي يحويها الكتاب الجغرافي للصف الأول كافية لإعطاء الطالب نظرة وافية عن مواضيع الدول المدروسة .  
موافق تماماً ( ) موافق ( ) غير متأكد ( ) لا أوافق ( ) لا أوافق إطلاقاً ( ) .

6 - الخرائط التي يحويها الكتاب الجغرافي للصف الثاني كافية لإعطاء الطالب نظرة وافية عن مواضيع الدول المدروسة .  
موافق تماماً ( ) موافق ( ) غير متأكد ( ) لا أوافق ( ) لا أوافق إطلاقاً ( ) .

7 - الخرائط التي يحويها الكتاب الجغرافي للصف الثالث كافية لإعطاء الطالب نظرة وافية عن مواضيع الدول المدروسة .  
موافق تماماً ( ) موافق ( ) غير متأكد ( ) لا أوافق ( ) لا أوافق إطلاقاً ( ) .

8 - الخرائط التي يحويها الكتاب الجغرافي للصف الأول تغطي المواضيع الجغرافية المشروحة في الكتاب بالتفصيل .  
موافق تماماً ( ) موافق ( ) غير متأكد ( ) لا أوافق ( ) لا أوافق إطلاقاً ( ) .

9 - الخرائط التي يحويها الكتاب الجغرافي للصف الثاني تغطي المواضيع الجغرافية المشروحة في الكتاب بالتفصيل .  
موافق تماماً ( ) موافق ( ) غير متأكد ( ) لا أوافق ( ) لا أوافق إطلاقاً ( ) .

10 - الخرائط التي يحويها الكتاب الجغرافي للصف الثالث تغطي المواضيع الجغرافية المشروحة في الكتاب بالتفصيل .

موافق تماماً ( ) موافق ( ) غير متأكد ( ) لا أوافق ( ) لا أوافق إطلاقاً ( ) .

11 - يستطيع الطالب أن يتعرف من خلال الخرائط التي يحويها كتاب الجغرافيا على العلاقات المكانية بين الدول التي يتضمنها الكتاب للصف الأول ( مواقع الدول بالنسبة لبعضها البعض ) .

موافق تماماً ( ) موافق ( ) غير متأكد ( ) لا أوافق ( ) لا أوافق إطلاقاً ( ) .

12 - يستطيع الطالب أن يتعرف من خلال الخرائط التي يحويها كتاب الجغرافيا على العلاقات المكانية بين الدول التي يتضمنها الكتاب للصف الثاني ( مواقع الدول بالنسبة لبعضها البعض ) .

موافق تماماً ( ) موافق ( ) غير متأكد ( ) لا أوافق ( ) لا أوافق إطلاقاً ( ) .

13 - يستطيع الطالب أن يتعرف من خلال الخرائط التي يحويها كتاب الجغرافيا على العلاقات المكانية بين الدول التي يتضمنها الكتاب للصف الثالث ( مواقع الدول بالنسبة لبعضها البعض ) .

موافق تماماً ( ) موافق ( ) غير متأكد ( ) لا أوافق ( ) لا أوافق إطلاقاً ( ) .

14 - الرجاء وضع علامة ( ✓ ) أمام العبارة التي توضح درجة موافقتك للعبارة التالية :

موافق تماماً ( ) موافق ( ) غير متأكد ( ) لا أوافق ( ) لا أوافق إطلاقاً ( ) .

تعداد	مرفسق قائمة	موافق	غير متأكد	غير موافق	غير موافق إطلاقاً
( )	( )	( )	( )	( )	( )
(15)	بعد تخرج الطالب من المرحلة التي يدرس بها سيكون ملماً بدرجة وافية بالمواضيع الجغرافية التي يحتويها الكتاب الجغرافي.				
( )	( )	( )	( )	( )	( )
(16)	يعد حجم الخرائط التي يحتويها الكتاب الجغرافي للصف الأول حجماً مناسباً لتوضيح عناصر المادة الجغرافية التي يحتويها المنهج بدقة .				
( )	( )	( )	( )	( )	( )
(17)	يعد حجم الخرائط التي يحتويها الكتاب الجغرافي للصف الثاني حجماً مناسباً لتوضيح عناصر المادة الجغرافية التي يحتويها المنهج بدقة .				
( )	( )	( )	( )	( )	( )
(18)	يعد حجم الخرائط التي يحتويها الكتاب الجغرافي للصف الثالث حجماً مناسباً لتوضيح عناصر المادة الجغرافية التي يحتويها المنهج بدقة .				
( )	( )	( )	( )	( )	( )
(19)	المادة العلمية الجغرافية المكتوبة في كتاب الجغرافيا للصف الأول مشروحة شرحاً وافياً يساعد الطالب على إدراك المعلومة بسهولة و يسر .				
( )	( )	( )	( )	( )	( )
(20)	المادة العلمية الجغرافية المكتوبة في كتاب الجغرافيا للصف الثاني مشروحة شرحاً وافياً يساعد الطالب على إدراك المعلومة بسهولة و يسر .				
( )	( )	( )	( )	( )	( )
(21)	المادة العلمية الجغرافية المكتوبة في كتاب الجغرافيا للصف الثالث مشروحة شرحاً وافياً يساعد الطالب على إدراك المعلومة بسهولة و يسر .				
( )	( )	( )	( )	( )	( )
(22)	تعد الخرائط التي يحتويها كتاب الجغرافيا للصف الأول متكاملة من حيث العناصر الأساسية التي يجب أن تتضمنها الخريطة ( المقياس ، العنوان ، المفتاح ، الخ.... )				
( )	( )	( )	( )	( )	( )
(23)	تعد الخرائط التي يحتويها كتاب الجغرافيا للصف الثاني متكاملة من حيث العناصر الأساسية التي يجب أن تتضمنها الخريطة ( المقياس ، العنوان ، المفتاح ، الخ.... )				

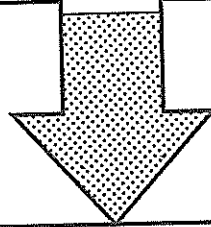
( )	( )	( )	( )	( )	(24) تعد الخرائط التي يحتويها كتاب الجغرافيا للصف الثالث متكاملة من حيث العناصر الأساسية التي يجب أن تتضمنها الخريطة ( المقياس ، العنوان ، المفتاح ، ... الخ )
( )	( )	( )	( )	( )	(25) هناك ارتباط وثيق بين الخرائط التي يحتويها الكتاب الجغرافي للصف الأول و المواضيع الجغرافية التي يتضمنها الكتاب .
( )	( )	( )	( )	( )	(26) هناك ارتباط وثيق بين الخرائط التي يحتويها الكتاب الجغرافي للصف الثاني و المواضيع الجغرافية التي يتضمنها الكتاب .
( )	( )	( )	( )	( )	(27) هناك ارتباط وثيق بين الخرائط التي يحتويها الكتاب الجغرافي للصف الثالث و المواضيع الجغرافية التي يتضمنها الكتاب .
( )	( )	( )	( )	( )	(28) هناك ارتباط وثيق بين الصور و الرسوم التوضيحية التي يحتويها كتاب الجغرافيا للصف الأول و بين المواضيع المشروحة التي يحتويها الكتاب .
( )	( )	( )	( )	( )	(29) هناك ارتباط وثيق بين الصور و الرسوم التوضيحية التي يحتويها كتاب الجغرافيا للصف الثاني و بين المواضيع المشروحة التي يحتويها الكتاب .
( )	( )	( )	( )	( )	(30) هناك ارتباط وثيق بين الصور و الرسوم التوضيحية التي يحتويها كتاب الجغرافيا للصف الثالث و بين المواضيع المشروحة التي يحتويها الكتاب .
( )	( )	( )	( )	( )	(31) المواضيع الجغرافية التي يحتويها المنهج في كتب الجغرافيا مثل : السكان ، التجارة ، الزراعة ، المناخ ، الاقتصاد ، و النشاط البشري ممثلة على الخرائط بوضوح .

## الإصدارات السابقة

- ١- نموذج لتوقيع الكتابة العربية على الرموز في الخرائط العامة والطيوغرافية.
- ٢- تقدير عدد سكان المدن السعودية الصغيرة باستخدام الصور الجوية.
- ٣- العرارة بتكاليف تنفيذ موسم إنتاج الضلالم في البيوت المحمية المكيفة في واحة الأحساء .
- ٤- The Utility of Sand Grain Size in Distinguishing Between Various Depositional Environments
- ٥- خصائص ومشكلات إنتاج الخضروات بالبيوت المحمية من وجهة نظر المزارعين في منطقة الرياض الإدارية.
- ٦- الصناعات الغذائية في مدينة الرياض خصائصها الجغرافية ومستقبلها،
- ٧- خدمات هواتف العملة في مدينة الرياض دراسة جغرافية في الخصائص والتوزيع
- ٨- نمط توزيع محطات وقود السيارات في مدينة الرياض ، عام ١٤٠٩هـ/١٩٨٨م
- ٩- تحلية مياه البحر في دول مجلس التعاون لدول الخليج العربية : دراسة جغرافية تحليلية.
- ١٠- نوايا الهجرة والمفاضلات المكانية لطلبة الجامعة السعوديين.
- ١١- التحليل المكاني للخدمات التنموية في وادي تندحة - منطقة عسير
- ١٢- تعرج الأنهار الأوبية - دراسة جيومورفولوجية تطبيقية لبعض الأودية الجافة في المملكة العربية السعودية.
- ١٣- الأقاليم المناخية في المملكة العربية السعودية : تطبيق مقارن للتحليل التجمعي
- ١٤- دراسة التوسع العمراني في مدينة الرياض باستخدام الصور الجوية والمناظر الفضائية (٢٩٥٠-١٩٨٩م)
- ١٥- الاستخدام الرأسي للأرض في المنطقة المركزية بمدينة جدة
- ١٦- Regional Evaluation of Food Systems in the Third World With Special Reference to Arab Countries.
- ١٧- التحليل التكراري لكميات الأمطار في منطقة القويمية بالمملكة العربية السعودية.
- ١٨- نوعية وكفاءة مياه الري وأثرها في الأراضي الزراعية في واحة بويرين - المملكة العربية السعودية.
- ١٩- جيومورفولوجية ملحة القصب بالمملكة العربية السعودية.
- ٢٠- الانتقال السكاني في مدينة الرياض : دراسة الاتجاهات والأسباب والخصائص
- ٢١- احتمالات هطول الأمطار ودرجة الاعتماد عليها في المملكة العربية السعودية.
- ٢٢- نحو منهج موحد في الجغرافيا التطبيقية " تصور مقترح "
- ٢٣- الأشعة الشمسية القصيرة على سطح الأرض في المملكة العربية السعودية.
- ٢٤- المواسم الرملية والفيارية وأثرها في ترب الحقول الزراعية في واحة الأحساء بالمملكة العربية السعودية.
- ٢٥- أنماط توزيع الأراضي في المنطقة المركزية لمدينة الرياض .
- ٢٦- الخصائص الهيدروكيميائية ودرجة التحلل الكارستي في نبع عين الفيحة : سوريا .
- ٢٧- تقييم طريقة الري بالرش المحوري : دراسة حالة في الجغرافيا الزراعية لمنطقة وادي النواصر .
- ٢٨- خصائص تربة الكتيبان الرملية ومدى ملاءمتها للزراعة الجافة في واحة الأحساء بالمملكة العربية السعودية.
- ٢٩- جغرافية التجارة الخارجية للمملكة العربية السعودية.
- ٣٠- ناصر بن محمد عبدالله بن سلمي
- ٣١- خالد بن محمد العنقري
- ٣٢- عبدالله بن أحمد سعد الطاهر
- ٣٣- عبدالحيث محمد سعيد بسقا
- ٣٤- عبدالله بن سليمان الحديشي
- ٣٥- عبدالعزيز بن إبراهيم الحرة
- ٣٦- صبحي بن أحمد قاسم السعيد
- ٣٧- عبدالرحمن بن صادق الشريف
- ٣٨- خالد بن ناصر المجهيم
- ٣٩- محمد بن عبد العزيز القبانبي
- ٤٠- محمد مفرح شبيبي القحطاني
- ٤١- حسين بنانف ريماري
- ٤٢- عبدالله بن ناصر الوايحي
- ٤٣- محمد بن عبدالله الجراش
- ٤٤- عيسى بن موسى الشاعر
- ٤٥- عبدالحيث بن عبدالمكعب بمرندي
- ٤٦- صلاح الدين قرشي
- ٤٧- محمد عبدالله الصالح
- ٤٨- عبدالله بن أحمد الطاهر
- ٤٩- جودوة فتحي التركماني
- ٥٠- رشود بن محمد الخريف
- ٥١- عبدالملك بن قسم السيد
- ٥٢- يحيى بن محمد شيخ أبو الخبير
- ٥٣- محمد بن عبدالله الجراش
- ٥٤- عبدالله بن أحمد الطاهر
- ٥٥- عبدالعزيز بن عبداللطيف آل الشيخ
- ٥٦- محمّد بن قائد حاج حسن
- ٥٧- عبدالله بن سليمان الحديشي
- ٥٨- عبدالله بن أحمد سعد الطاهر
- ٥٩- فريال بنت محمد الهاجري

## صفحة الإعلانات

عزيزي الباحث وصاحب العمل  
والمؤسسة تتيح لك الجمعية الجغرافية  
السعودية فرصة التعريف بإنتاجك  
العلمي وأجهزتك ومؤسستك وبرامجك  
التي يمكن أن تخدم الجغرافيين  
والجغرافيا .



## أسعار الإعلانات

ربع صفحة يبلغ ٢٥٠ ريال سعودي

نصف صفحة يبلغ ٥٠٠ ريال سعودي

صفحة كاملة يبلغ ١٠٠٠ ريال



---

أسعار البيع :

Prcelisting Per Copy

سعر النسخة الواحده : ١٠ ريالات سعودية.

Individuals 10 00 SR

سعر النسخة الواحدة للمؤسسات : ١٥ ريالاً سعودياً.

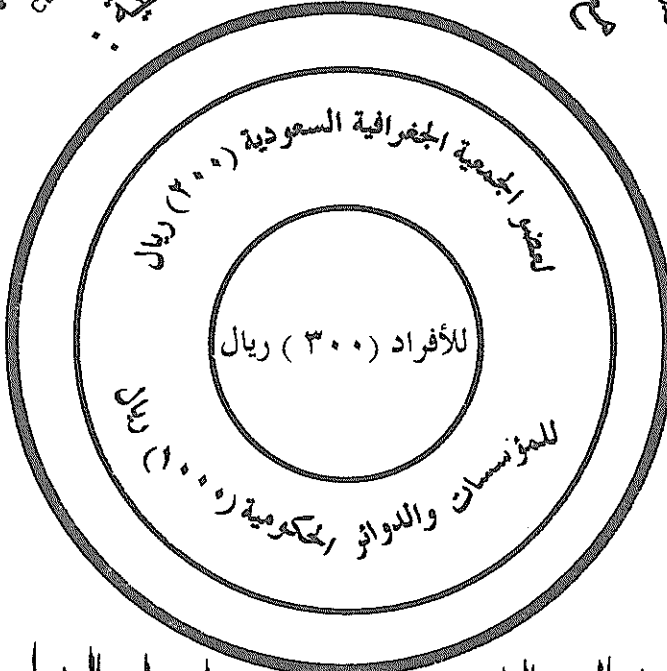
insitutions 15 00 SR

Handling & Mailing Charges are added on the above listing.

تضاف إلى هذه الاسعار اجرة البريد.

# جسرى ساره

الموسوعة التي لا غنى عنها لأي جغرافي أو مهتم بتحديد الأماكن  
أول موسوعة جغرافية تصدرها الجمعية الجغرافية السعودية  
غزدي القاريء يمكن حجز نسختك من الموسوعة الممجة على قرص CDrom  
مع دليل المستخدم بالأسعار التالية:



## البري الجغرافي والباحث يار بجز نسختك على العنوان التالي

رئيس الجمعية الجغرافية السعودية

ص ب ٢٤٥٦ الرياض ١١٤٥١

المملكة العربية السعودية





## **The importance of School Atlas to the teaching of Geography in Public School**

### **Abstract**

Students in public Schools are facing some difficulties in understanding and comprehending geographic subjects. This fact encouraged many specialists to search for some solution. Though, research studies were focused on Text content, The way of teaching, Teaching aids, The way of writings, The appearance of geographic text as well as other variables. Still, students in public school exercising some understanding difficulties.

This study suggests that there is an important factor needed for solving this problem. This factor arrives at from the fact that geography textbook writers were utilizes maps, pictures, diagrams and tables in each geographic subject (believing that they well add more clarity to the understanding of each subject).

This fact forced the Geography textbook writers to squeeze subjects to spare a space for teaching aids and thus weaken the clarity of subject matter. In addition to that the sizes of the textbooks are small to the extent that the cartographic principles for map creation are not achieved.

Field study suggests that providing a school Atlas would provide the solution. This act will improve the understanding of maps as well as providing geography textbook writers with an ample space to express geography subjects in depth.





ISSN 1018-1423

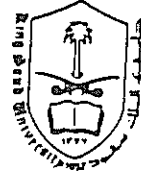
ADMINISTRATIVE BOARD OF THE SAUDI GEOGRAPHIC SOCIETY

Abdulaziz A. Al-Shaikh	Prof.	Board Chairman
Saad N. Al-Husseini	Assis. Prof.	Vice-Chairman
AbdulAziz I. Al-Harrah	Assis. Prof.	Secretary General
Abdullah H. Al-Solai	Assis. Prof.	Treasurer
Fawzan A. Al-Fawzan	Assis. Prof.	Research Unit Supervisor
Abdullah S. Al-Zahrani	Assis. Prof.	Member
Ramzi A. Al-Zahrani	Assis. Prof.	Member
Hasan Ayel A. Yahya	Assoc. Prof.	Member
Fahad M. Al-Kolibi	Assis. Prof.	Member





RESEARCH PAPERS IN GEOGRAPHY



30

# The Importance of School Atlas for Teaching Geography in Public Schools

Dr. Nasser M. Salma

1418 A.H.

1998 A.D.

رقم : ١٤٢٢-١٣٦٩

OCCASIONAL PAPERS PUBLISHED BY THE SAUDI GEOGRAPHICAL SOCIETY  
KING SAUD UNIVERSITY - RIYADH  
KINGDOM OF SAUDI ARABIA